

證券代號：3227

原證券代號：233638



# 原相科技股份有限公司

## 民國九十三年度年報

中華民國九十四年五月十日刊印

(本年報查詢網址: <http://mops.tse.com.tw>)

一、公司發言人：

姓名：黃森煌  
職稱：總經理  
電話：(03)579-5317  
電子郵件信箱：ir@pixart.com.tw

二、公司代理發言人：

姓名：劉若蘭  
職稱：財務會計部經理  
電話：(03)579-5317  
電子郵件信箱：ir@pixart.com.tw

三、總公司及辦事處：

總公司地址：新竹科學園區創新一路5號5樓  
電話：(03) 579-5317

四、股票過戶機構：

名稱：建華證券股份有限公司股務代理部  
地址：台北市博愛路53號3樓  
電話：(02)2381-6288  
網址：www.sinotrade.com.tw

五、最近年度財務報告簽證會計師：

事務所名稱：致遠會計師事務所  
會計師姓名：王金來、張庭銘會計師  
地址：台北市基隆路一段333號9樓  
電話：(02)2720-4000  
網址：www.dey.com.tw

六、海外有價證券掛牌買賣之交易場所名稱及查詢該海外有價證券資訊之方式：不適用

七、公司網址： [www.pixart.com.tw](http://www.pixart.com.tw)

原相科技股份有限公司



董事長：蔡明介



# 原相科技股份有限公司

## 年報目錄

壹、致股東報告書.....	1
貳、公司概況.....	2
一、公司簡介.....	2
二、公司組織.....	3
三、資本及股份.....	11
四、公司債辦理情形.....	15
五、特別股辦理情形.....	15
六、海外存託憑證辦理情形.....	15
七、員工認股權憑證辦理情形.....	15
八、併購或受讓他公司股份發行新股辦理情形.....	16
參、營運概況.....	17
一、業務內容.....	17
二、市場及產銷概況.....	20
三、從業員工.....	25
四、環保支出資訊.....	25
五、勞資關係.....	25
六、重要契約.....	25
肆、資金運用計畫執行情形.....	26
一、計劃內容.....	26
二、執行情形.....	26
伍、財務概況.....	27
一、最近五年度簡明財務資料.....	27
二、最近五年度財務分析.....	28
三、九十三年度財務報告之監察人審查報告.....	30
四、九十三年度財務報表.....	31
五、九十三年度經會計師查核簽證之母子公司合併財務報表.....	51
六、公司及其關係企業最近年度及截至年報刊印日止，如有發生財務週轉困難情事，應列明其對本公司財務狀況之影響.....	51

陸、財務狀況及經營結果之檢討分析與風險事項.....	52
一、財務狀況之檢討與分析表.....	52
二、經營結果之檢討與分析表.....	53
三、現金流量之檢討與分析表.....	53
四、重大資本支出對財務業務之影響.....	54
五、最近年度轉投資政策、其獲利或虧損之主要原因、改善計畫及未來一年 投資計畫.....	54
六、風險事項分析及評估.....	54
七、其他重要事項.....	56
柒、公司治理運作情形.....	57
捌、特別記載事項.....	58
一、關係企業相關資料.....	58
二、內部控制制度執行狀況.....	59
三、最近年度及截至年報刊印日止董事或監察人對董事會通過重要決議有不 同意見且有紀錄或書面聲明者.....	60
四、最近年度及截至年報刊印日止，私募有價證券辦理情形.....	60
五、最近年度及截至年報刊印日止子公司持有或處分本公司股票情形.....	60
六、最近年度及截至年報刊印日止，股東會及董事會之重要決議.....	60
七、最近年度及截至年報刊印日止公司及其內部人員依法被處罰、公司對其 內部人員違反內部控制制度規定之處罰、主要缺失與改善情形.....	61
八、其他必要補充事項.....	61
九、最近年度及截至年報刊印日止，如發生本法第三十六條第二項第二款所 定對股東權益或證券價格有重大影響之事項，亦應逐項載明.....	61

# 壹、致股東報告書

各位股東女士先生們：

去年下半年受個人電腦總體銷售表現不如預期及手機庫存過高的影響下，使本公司業績及獲利未如預期，民國九十三年度營業收入為十九億七仟萬元，較九十二年度十八億二仟萬元，成長百分之八；盈餘方面九十三年度稅後淨利三億七仟萬元，較九十二年度四億八仟萬元，減少百分之二十三。本公司原財務預測係於九十二年十一月八日編製完成，截至民國九十三年十二月三十一日止經會計師查核財務報表之稅前淨利為 376,491 仟元，較更新後財務預測之稅前淨利 373,733 仟元，減少 2,758 仟元。

隨著市場庫存去化及本公司新產品推出，整體情況將逐漸好轉。展望今年，本公司將以提昇產品品質、縮短新產品開發時程、提高客戶滿意度及持續強化核心競爭力為目標，以提高公司整體營運績效。

在產品開發方面，本公司去年除獲得 2004 年科學工業園區研發成效獎外，亦陸續推出 0.25 $\mu$ m 480\*640 VGA Sensor、0.25 $\mu$ m VGA YUV Sensor、VGA 級 PC-Cam SOC IC、光學滑鼠 PS2 及 USB 單晶片、0.18 $\mu$ m 1/3 inch 130 萬及 1/2 inch 210 萬畫素 CMOS Image Sensor。今年將更強化技術能力及產品核心競爭力，預計仍將推出具競爭力的各項新產品。

在產品製造方面，本公司將持續嚴密掌控製造到封裝測試等量產過程，提昇產品良率、降低成本、掌控庫存，以提昇生產效率，並與晶圓及封裝測試廠密切配合，以獲取充足的產能支援，以期不論在晶圓製程或交貨速度上都能保持領先。

在行銷方面，將持續提供客戶完整解決方案，提昇客戶由 design-in 至量產上市之效率。提供高效能的產品與強調以客戶為導向的高品質服務，建立良好客戶關係，以完善的 FAE 技術支援與售後服務充份滿足市場與客戶的需求。

展望未來，CMOS 影像感測元件除了在 PC Cam、PDA 及可照相機等手持式電子產品及個人電腦週邊應用外，汽車、醫療、監控及電視遊樂器等應用領域，都提供了 CMOS 影像感測元件的成長空間。我們將持續針對市場及客戶的需求，開發更優異的產品並提供完善的客戶服務，以期在這競爭激烈的產業環境中創造優勢、掌握先機，使公司業績及獲利持續成長。

董事長 蔡明介

總經理 黃森煌

## 貳、公司概況

### 一、公司簡介

(一)設立日期：中華民國八十七年七月十三日

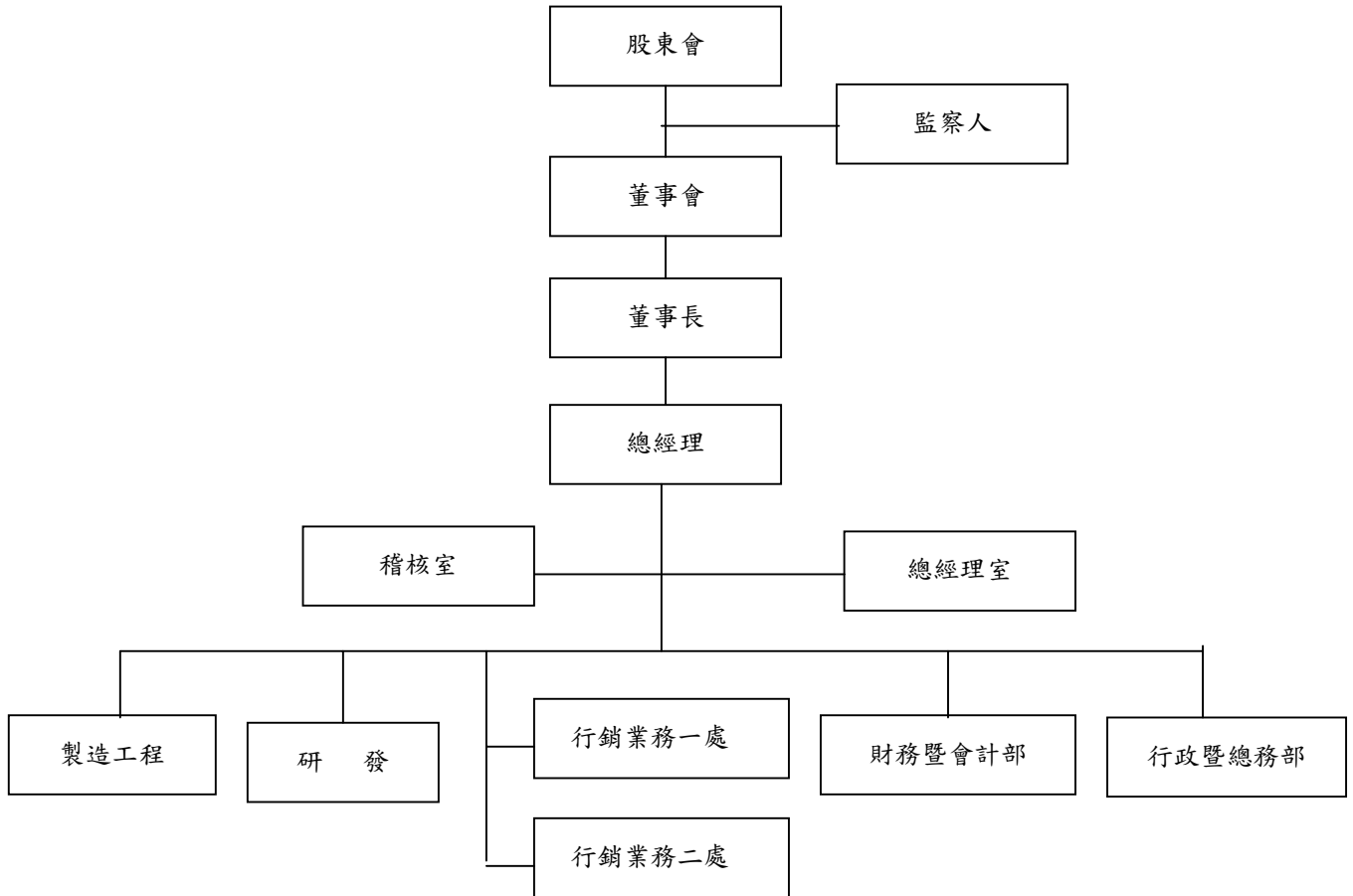
(二)公司沿革：

- 87 年 7 月 公司成立，額定資本額新台幣伍億元
- 88 年 4 月 完成購併以研發 CMOS Sensor 為主之美國 Condorvision Technology, Inc. (後改名為 PixArt Technology, Inc.)
- 88 年 5 月 取得新竹科學工業園區管理局入區核准以「小型化 CMOS 感測元的研究開發計劃」申請並通過經濟部所屬事業協助中小企業推動研究發展計劃
- 89 年 7 月 推出全球最小的 0.35  $\mu$ m color/mono CIF Sensor
- 90 年 1 月 推出 0.35  $\mu$ m color/mono VGA Sensor
- 90 年 4 月 推出 Ultra low power color/mono QQVGA
- 90 年 11 月 通過 ISO9001:2000 國際品質管理系統認證
- 90 年 12 月 推出 color/mono QQVGA with Twin-Turbo 8032 SOC chip
- 91 年 3 月 推出有線及無線用光學滑鼠晶片
- 91 年 4 月 推出 0.25  $\mu$ m 130 萬畫素 CMOS Image Sensor
- 91 年 10 月 股票公開發行
- 92 年 4 月 推出 CIF 級 PC-Cam SOC IC
- 92 年 6 月 增選二席獨立董事及一席獨立監察人
- 92 年 7 月 QQVGA Sensor with Twin-Turbo 8032 微處理器，獲得第六屆(2003)傑出光電產品獎
- 92 年 8 月 推出 0.25  $\mu$ m color/mono CSP VGA Sensor
- 92 年 9 月 推出 High Performance 光學滑鼠晶片
- 93 年 3 月 推出 0.25  $\mu$ m 480\*640 VGA Sensor
- 93 年 3 月 推出 0.25  $\mu$ m VGA YUV Sensor
- 93 年 5 月 推出光學滑鼠 PS2 單晶片
- 93 年 6 月 推出 0.18  $\mu$ m 1/3 inch 130 萬及 1/2 inch 210 萬畫素 CMOS Image Sensor
- 93 年 8 月 推出 VGA 級 PC-Cam SOC IC
- 93 年 9 月 推出光學滑鼠 USB 單晶片
- 93 年 10 月 推出手機用 0.15  $\mu$ m, 1/3 inch 300 萬畫素 CMOS Image Sensor
- 93 年 11 月 獲科學工業園區 93 年研發成效獎
- 94 年 1 月 獲臺灣產業科技推動協會第三屆產品創新組「金根獎」
- 94 年 4 月 手機用 1/3 inch 300 萬畫素 CMOS Image Sensor，獲得第八屆(2005)傑出光電產品獎

## 二、公司組織

### (一)組織系統

#### 1. 組織結構表：



2. 各主要部門所營業務：

部門	工作職掌
總經理室	<ol style="list-style-type: none"> <li>1. 統籌公司運作之一切相關事宜</li> <li>2. 統籌產品開發工程之相關規劃、執行與協調工作</li> <li>3. 督導各部門之運作，並協調各部門所需之資源</li> <li>4. 負責法務、專利申請及管理</li> <li>5. 負責資訊系統維護管理作業</li> </ol>
製造工程	<ol style="list-style-type: none"> <li>1. 負責產品工程問題</li> <li>2. 負責委外加工之相關業務</li> <li>3. 品質資料收集與分析管理</li> <li>4. 客戶訴願作業處理</li> <li>5. 品質系統建立與保證</li> <li>6. 出貨管理作業</li> </ol>
研 發	<ol style="list-style-type: none"> <li>1. 負責新產品及新技術之開發</li> <li>2. 負責客戶委託之產品設計開發</li> <li>3. 負責產品設計之 CAD 及 Layout 流程</li> </ol>
行銷業務一/二處	<ol style="list-style-type: none"> <li>1. 產品推廣及市場開發</li> <li>2. 產品行銷策略規劃</li> <li>3. 市場資訊掌握</li> <li>4. 客戶訴願作業處理</li> </ol>
財務暨會計部	<ol style="list-style-type: none"> <li>1. 會計及預算管理作業</li> <li>2. 財務資金調度</li> <li>3. 稅務相關作業之處理</li> <li>4. 股務作業</li> </ol>
行政暨總務部	<ol style="list-style-type: none"> <li>1. 人資相關政策及制度之訂定</li> <li>2. 非生產性採購、總務相關業務</li> <li>3. 人員晉用及員工訓練作業</li> <li>4. 薪資福利管理作業</li> </ol>
稽核室	<ol style="list-style-type: none"> <li>1. 負責檢查及評估公司營運資料及內部控制之可靠性及有效性</li> <li>2. 提出改善建議，促進有效營運</li> </ol>

(二)董事、監察人

1. 董事及監察人

(1)董事及監察人資料：

94年4月29日；單位：股、%

職稱	姓名	選任日期	任期	初次選任日期	選任時持有股份		現在持有股數		配偶、未成年子女現在持有股份		利用他人名義持有股份		主要經(學)歷	目前兼任本公司及其他公司之職務	具配偶或二親等以內關係之其他主管、董事或監察人		
					股數	持股比率	股數	持股比率	股數	持股比率	股數	持股比率			股數	持股比率	職稱
董事長	蔡明介	91.09.25	3年	87.07.02	569,100	1.42%	1,029,158	1.61%	661,346	1.03%	-	-	美國辛辛那提電機研究所碩士 聯華電子(股)公司第二事業群總經理	聯發科技(股)公司董事長、聯發科技(股)公司所屬子公司之董事或董事長、揚智科技(股)公司董事長	-	-	-
董事	黃森煌	91.09.25	3年	87.07.02	701,133	1.75%	1,286,782	2.01%	-	-	-	-	國立台灣大學電機系 華瑞(股)公司總經理	原相科技(股)公司總經理	-	-	-
董事	東光創業投資(股)公司 代表人：楊邦彥	91.09.25	3年	88.02.01	794,970	1.99%	1,165,226	1.82%	-	-	-	-	美國加州大學儀器工程碩士	怡和財務顧問(股)公司總經理 揚智科技(股)公司董事 建國工程(股)公司監察人	-	-	-
董事	宏誠創業投資(股)公司 代表人：吳子南	91.09.25	3年	91.09.25	6,529,926	16.32%	10,690,124	16.73%	-	-	-	-	國立政治大學國貿系 聯華電子(股)公司財務部副理	宏誠創業投資(股)公司協理	-	-	-
董事	翔發投資(股)公司 代表人：蔡時郎	91.09.25	3年	91.09.25	3,042,000	7.61%	4,458,811	6.98%	-	-	-	-	美國雪城大學電機工程碩士	聯發科技(股)公司董事長暨總經理室專案經理 達智科技(股)公司董事	-	-	-
董事	鄭文欽	92.06.19	註1	92.06.19	12,000	0.03%	17,589	0.03%	-	-	-	-	國立台灣大學電機所碩士 力捷電腦(股)公司協理	捷揚光電(股)公司研發副總 捷揚光電(股)公司董事	-	-	-
董事	朱博湧	92.06.19	註1	92.06.19	0	0.00%	0	0.00%	-	-	-	-	美國普渡大學企管博士 國立交通大學管理學院副院長 EMBA 課程主任 美國史丹佛大學商學院訪問學者	國立交通大學管理科學系教授 九暘電子(股)公司獨立董事 利汎科技(股)公司獨立董事 金敏精研(股)公司獨立董事	-	-	-
監察人	陳燦榮	91.09.25	3年	91.09.25	643,500	1.61%	943,209	1.48%	-	-	-	-	國立成功大學電機系 富鑫創業投資(股)公司投資顧問	聯傑國際(股)公司監察人 廣積科技(股)公司監察人	-	-	-
監察人	陸耀中	93.06.29	註2	93.06.29	0	0.00%	0	0.00%	-	-	-	-	美國加州南加大電機碩士 美國加州大學 San Diego 分校電腦碩士	富鑫創投集團(上海)總經理 揚智科技(股)公司監察人 驛訊電子企業(股)公司董事	-	-	-
監察人	李吉仁	93.06.29	註2	93.06.29	0	0.00%	0	0.00%	-	-	-	-	美國伊利諾大學香檳校區企業管理 博士 國立台灣大學國際企業學系專任教授	國立台灣大學國際企業學系專任教授 揚智科技(股)公司獨立董事 圓剛科技(股)公司獨立董事 高逸工程(股)公司獨立董事	-	-	-

註1：任期自92年6月19日起至94年9月24日止。

註2：任期自93年6月29日起至94年9月24日止。

## (2)法人股東之主要股東

94年4月29日

法人股東名稱	法人股東之主要股東
東光創業投資(股)公司	東元電機股份有限公司、新光合成纖維股份有限公司、合興石化工業股份有限公司、日商住友商事株式會社、台新國際商業銀行股份有限公司、台灣住友商事股份有限公司、光元實業股份有限公司、郭瑞嵩、廖宗仁、吳東進
宏誠創業投資(股)公司	聯華電子(股)公司
翔發投資(股)公司	旭發投資(股)公司

## 法人股東之主要股東屬法人股東代表者

94年4月29日

法人股東名稱(註)	法人股東之主要股東
東元電機(股)公司	財團法人國泰綜合醫院、中實投資股份有限公司、茂揚股份有限公司、東和國際投資股份有限公司、安台國際投資股份有限公司、富邦產險物保險股份有限公司、榕基投資股份有限公司
新光合成纖維(股)公司	綿豪實業股份有限公司、台灣新光實業股份有限公司、新勝股份有限公司、新隆化學股份有限公司、新活實業股份有限公司、進賢投資股份有限公司
合興石化工業(股)公司	台灣石化合成股份有限公司、大展投資開發股份有限公司、合豐投資實業股份有限公司、中華開發工業銀行股份有限公司、交通銀行股份有限公司、台合實業投資股份有限公司
日商住友商事株式會社	Sumitomo Insurance Co., Ltd. ; Sumitomo Mitsui Banking Corp
台新國際商業銀行股份有限公司	台新金融控股股份有限公司
台灣住友商事股份有限公司	荷蘭商 Summit Global Management B.V
光元實業股份有限公司	東光投資股份有限公司
聯華電子(股)公司	花旗銀行託管聯華電子(股)公司海外存託憑證專戶、迅捷投資(股)公司、英屬西印度開曼群島商希林克斯第三控股公司、矽統科技(股)公司、東元電機(股)公司、耀華玻璃(股)公司管理委員會、花旗銀行託管新加坡政府基金帳戶、中華郵政(股)公司、美商摩根大通託管富達投信富達海外基金專戶、南非商安文半導體公司
旭發投資(股)公司	聯發科技(股)公司

(3)董事及監察人所具專業知識及獨立性之情形：

姓名	條件 是否具有五年以上 商務、法律、 財務或公司業務 所須之工作經驗	符合獨立性情形(註 1)							備註 (註 2)
		項 1	項 2	項 3	項 4	項 5	項 6	項 7	
蔡明介	✓	✓				✓	✓	✓	
黃森煌	✓			✓	✓	✓	✓	✓	
東光創業投資(股)公司 代表人：楊邦彥	✓	✓	✓	✓	✓	✓	✓		
宏誠創業投資(股)公司 代表人：吳子南	✓	✓	✓	✓		✓	✓		
翔發投資(股)公司 代表人：蔡時郎	✓	✓	✓	✓		✓	✓		
鄭文欽	✓	✓	✓	✓	✓	✓	✓	✓	—
朱博湧	✓	✓	✓	✓	✓	✓	✓	✓	兼任 3 家 獨立董事
陳燦榮	✓	✓		✓	✓	✓	✓	✓	
陸耀中	✓	✓	✓	✓	✓	✓	✓	✓	
李吉仁	✓	✓	✓	✓	✓	✓	✓	✓	兼任 3 家 獨立董事

註 1：各董事、監察人符合下述各條件者，請於各條件代號下方空格中打“✓”。

項 1 非為公司之受僱人或其關係企業之董事、監察人或受僱人，但其兼任母公司或子公司之獨立董事、獨立監察人者，不在此限。

項 2 非直接或間接持有公司已發行股份總額百分之一以上或持股前十名之自然人股東。

項 3. 非前二項人員之配偶或其二親等以內直系親屬。

項 4 非直接持有公司已發行股份總額百分之五以上法人股東之董事、監察人、受僱人或持股前五名法人股東之董事、監察人、受僱人。

項 5 非與公司有財務、業務往來之特定公司或機構之董事、監察人、經理人或持股百分之五以上股東。

項 6. 非為最近一年內提供公司或關係企業財務、商務、法律等服務、諮詢之專業人士、獨資、合夥、公司或機構團體之企業主、合夥人、董事(理事)、監察人(監事)、經理人及其配偶。

項 7. 非為公司法第二十七條所訂之法人或其代表人。

註 2：擔任公司獨立董事或獨立監察人者，如有兼任其他公司獨立董事或獨立監察人情事，應備註說明兼任家數。

2. 總經理、副總經理、協理、各部門及分支機構主管資料

94年4月29日；單位：股、%

職稱	姓名	就任日期	持有股份		配偶、未成年子女持有股份		利用他人名義持有股份		主要經(學)歷	目前兼任其他公司之職務	具配偶或二親等以內關係之經理人		
			股數	持股比率	股數	持股比率	股數	持股比率			職稱	姓名	關係
總經理	黃森煌	87.06.01	1,286,782	2.01%	—	—	—	—	台灣大學電機系 華瑞(股)公司總經理	無	—	—	—
行銷業務一處處長	李維疆	92.08.01	290,041	0.45%	—	—	—	—	成功大學電機研究所碩士 台灣飛利浦半導體(股)公司行銷經理	無	—	—	—
研發/行銷業務二處處長	呂志宏	94.02.01	387,924	0.61%	32,588	0.05%	—	—	交通大學電子研究所碩士 世界先進積體電路(股)公司研發資深工程師	無	—	—	—
研發處長	藍正豐	92.08.01	378,440	0.59%	52,000	0.08%	—	—	交通大學電子研究所博士 世界先進積體電路(股)公司研發副理	無	—	—	—
財務會計部經理	劉若蘭	92.08.01	206,895	0.32%	78,000	0.12%	—	—	東海大學會計系 聯傑國際(股)公司財務會計部經理	無	—	—	—

(三)最近年度支付董事、監察人、總經理及副總經理之報酬：

(1)董事之報酬：

93年12月31日；單位：仟股/仟元

職稱	姓名	車馬費及報酬	盈餘分配之董事酬勞	盈餘分配之員工紅利金額			前三項總額	總額占稅後純益之比例(%)	取得員工認股權憑證股數	其他報酬	
				現金紅利	股票紅利						
					股數	市價(註)					金額
董事長	蔡明介	42	3,110	1,012	120	25.24元	3,029	7,193	1.91%	242	—
董事兼總經理	黃森煌										
董事	東光創業投資(股)公司代表人： 楊邦彥										
董事	宏誠創業投資(股)公司代表人： 吳子南										
董事	翔發投資(股)公司代表人： 蔡時郎										
董事	鄭文欽										
董事	朱博湧										

註：股票紅利之「市價」係以會計期間結束日之淨值計算之。

## (2) 監察人之報酬：

93年12月31日；單位：仟元

職稱	姓名	車馬費及報酬	盈餘分配之監察人酬勞	前二項總額	總額占稅後純益之比例(%)	其他報酬
監察人	陳燦榮	93	1,299	1,392	0.37%	-
監察人	葉佳紋(註1)					
監察人	洪炳坤(註1)					
監察人	陸耀中(註2)					
監察人	李吉仁(註2)					

註1：係於93年6月29日解任。

註2：係於93年6月29日新選任。

## (3) 總經理及副總經理之報酬：

93年12月31日；單位：仟股/仟元

職稱	姓名	薪資	獎金、特支費	盈餘分配之員工紅利金額			前三項總額	總額占稅後純益之比例(%)	取得員工認股權憑證股數	其他報酬	
				現金紅利	股票紅利						
					股數	市價(註)					金額
總經理	黃森煌	2,668		1,012	120	25.24元	3,029	6,709	1.78%	242	-

註：股票紅利之「市價」係以會計期間結束日之淨值計算之。

## (4) 配發員工紅利之經理人姓名及配發情形：

93年12月31日單位：仟股/仟元

	職稱	姓名	股票紅利			現金紅利	總計	總額占稅後純益之比例(%)
			股數	市價(註2)	金額	金額		
經理人	總經理	黃森煌	310	25.24元	7,824	2,384	10,208	2.71%
	行銷業務一處處長	李維疆						
	研發/行銷業務二處處長	呂志宏(註1)						
	研發處長	藍正豐						
	財務會計部經理	劉若蘭						

註1：於94年2月1日就任，93年配發員工紅利之經理人姓名及配發情形未含94年就任者。

註2：股票紅利之「市價」係以會計期間結束日之淨值計算之。

(三)最近年度及截至年報刊印日止，董事、監察人、經理人及持股比例超過百分之十之股東股權移轉及股權質押變動情形

1. 董事、監察人、經理人及大股東股權移轉及股權質押變動情形

單位：股

職稱	姓名	九十三年度		九十四年度 截至 4 月 29 日止	
		持有股數 增(減)數	質押股數 增(減)數	持有股數 增(減)數	質押股數 增(減)數
董事長	蔡明介	237,498	—	—	—
董事 總經理	黃森煌	379,239	—	43,410	30,000
董事	東光創業投資(股)公司	268,898	—	—	—
董事 10%以上大股東	宏誠創業投資(股)公司	2,466,951	—	—	—
董事	翔發投資(股)公司	1,028,956	—	—	—
董事	鄭文欽	4,059	—	—	—
董事	朱博湧	—	—	—	—
監察人	陳燦榮	217,663	—	—	—
監察人(註 1)	葉佳紋	—	—	—	—
監察人(註 1)	洪炳坤	—	—	—	—
監察人(註 2)	陸耀中	—	—	—	—
監察人(註 2)	李吉仁	—	—	—	—

註 1：係於 93 年 6 月 29 日解任。

註 2：係於 93 年 6 月 29 日新選任。

2. 股權移轉或股權質押之相對人為關係人者，應揭露該相對人之姓名、與公司、董事、監察人、持股比率超過 10% 股東之關係及所取得或質押股數：無。

(四)公司、公司之董事、監察人、經理人及公司直接或間接控制之事業對同一轉投資之持股數，並合併計算綜合持股比例：無。

### 三、資本及股份

#### (一)股本來源：

年 月	每 股 面 額	核 定 股 本		實 收 股 本		備 註		
		股 數 (仟股)	金 額 (仟元)	股 數 (仟股)	金 額 (仟元)	股本來源	以現金以外之財 產抵充股款者	其 他
87.07	10	50,000	500,000	13,900	139,000	發起設立	無	註 1
87.12	10	50,000	500,000	27,220	272,200	現金增資	無	註 2
88.07	10	50,000	500,000	44,266	442,660	現金增資	無	註 3
89.03	10	50,000	500,000	50,000	500,000	現金增資	專門技術作股 2,500 仟股	註 4
91.05	10	50,000	500,000	30,000	300,000	減資	--	註 5
91.08	10	50,000	500,000	40,000	400,000	現金增資	無	註 6
92.08	10	50,000	500,000	46,000	460,000	現金增資	無	註 7
93.07	10	100,000	1,000,000	62,046	620,465	盈餘轉增資	無	註 8
93.11	10	100,000	1,000,000	62,161	621,609	員工認股權 憑證轉換	無	註 9
94.01	10	100,000	1,000,000	62,346	623,461	員工認股權 憑證轉換	無	註 10

註 1：87 年 7 月發起設立資本額 139,000 仟元，股數 13,900 仟股，業經經濟部(87)商字第 118692 號函核准登記在案。

註 2：87 年現金增資 133,200 仟元，股數 13,320 仟股，業經經濟部(87)商字第 143085 號函核准登記在案。

註 3：88 年現金增資 170,460 仟元，股數 17,046 仟股，業經經濟部(88)商字第 129427 號函核准登記在案。

註 4：89 年現金增資 57,340 仟元，股數 5,734 仟股，業經新竹科學工業園區管理局(89)園商字第 6039 號函核准登記在案。

註 5：91 年減資 200,000 仟元，股數 20,000 仟股，業經新竹科學工業園區管理局(91)園商字第 13849 號函核准登記在案。

註 6：91 年現金增資 100,000 仟元，股數 10,000 仟股，業經新竹科學工業園區管理局(91)園商字第 22826 號函核准登記在案。

註 7：92 年現金增資 60,000 仟元，股數 6,000 仟股，業經財政部證券暨期貨管理委員會(92)台財證(一)第 0920137607 號函核准。

註 8：93 年盈餘轉增資 160,465 仟元，股數 16,046 仟股，業經財政部金融監督管理委員會(93)金管證一字第 0930133240 號函核准。

註 9：員工認股權憑證轉換普通股 1,144 仟元，股數 115 仟股，業經新竹科學工業園區管理局(93)園商字第 30718 號函核准登記在案。

註 10：員工認股權憑證轉換普通股 1,852 仟元，股數 185 仟股，業經新竹科學工業園區管理局(94)園商字第 1771 號函核准登記在案。

94 年 4 月 29 日 單位：股

股份種類	核 定 股 本			備註
	流通在外股份	未發行股份	合計	
普通股	63,915,752	36,084,248	100,000,000	-

(二)股東結構

94年4月29日 單位：股

股東結構 數量	政府機構	金融機構	其他法人	個人	外國機構 及外人	合計
人 數	-	6	26	1,311	6	1,349
持有股數	-	424,243	31,063,780	30,098,903	2,328,826	63,915,752
持股比例	-	0.66	48.6	47.09	3.65	100.00%

(三)股權分散情形

94年4月29日 每股面額10元

持股分級	股東人數	持有股數	持股比例
1 至 999	91	34,764	0.05
1,000 至 5,000	634	1,266,206	1.98
5,001 至 10,000	194	1,414,386	2.21
10,001 至 15,000	109	1,416,055	2.22
15,001 至 20,000	49	877,870	1.37
20,001 至 30,000	67	1,732,598	2.71
30,001 至 50,000	61	2,440,880	3.82
50,001 至 100,000	57	3,970,107	6.21
100,001 至 200,000	35	4,924,018	7.70
200,001 至 400,000	26	7,309,449	11.44
400,001 至 600,000	7	3,336,803	5.22
600,001 至 800,000	5	3,461,197	5.42
800,001 至 1,000,000	3	2,686,548	4.20
1,000,001 以上	11	29,044,871	45.45
合計	1,349	63,915,752	100.00

(四)主要股東名單

94年4月29日 單位：股

主要股東名稱	股份	持有股數	持股比例
宏誠創業投資股份有限公司		10,690,124	16.73%
翔發投資股份有限公司		4,458,811	6.98%
欣興電子股份有限公司		2,470,000	3.86%
聯詠科技股份有限公司		2,022,735	3.16%
真成投資股份有限公司		1,926,206	3.01%
智宏投資股份有限公司		1,741,272	2.72%
黃森煌		1,286,782	2.01%
東光創業投資股份有限公司		1,165,226	1.82%
迅捷投資股份有限公司		1,143,285	1.79%
陳淑珍		1,111,272	1.74%

(五)最近二年度每股市價、淨值、盈餘、股利及相關資料：

項	年		92年 (93年分配)	93年 (94年分配)
	目			
每股市價 (註1)	最高		—	—
	最低		—	—
	平均		—	—
每股淨值 (註2)	分配前		28.26	25.24
	分配後		25.84	*
每股盈餘 (註3)	加權平均股數		55,727,301	62,103,198
	每股盈餘 (註3)	追溯調整前	11.86	6.07
		追溯調整後	8.79	*
每股股利	現金股利		2	*
	無償配股	盈餘配股	3	*
		資本公積配股	—	—
	累積未付股利(註4)		—	—
投資報酬分析	本益比(註5)		—	—
	本利比(註6)		—	—
	現金股利殖利率(註7)		—	—

\*：俟股東會決議後定案。

註1：本公司股票尚未在證券交易所上市或在證券商營業處所買賣，故無市價。

註2：以年底已發行之股數為準並依據次年度股東會決議分配之情形填列。

註3：如有無償配股等情形而須追溯調整者，應列示調整前及調整後之每股盈餘。

註4：權益證券發行條件如有規定當年度未發放之股利得累積至有盈餘年度發放者，應分別揭露截至當年度止累積未付之股利。

註5：本益比＝當年度每股平均收盤價／每股盈餘。

註6：本利比＝當年度每股平均收盤價／每股現金股利。

註7：現金股利殖利率＝每股現金股利／當年度每股平均收盤價。

(六)公司股利政策及執行狀況

1. 公司章程所訂之股利政策：

本公司股利發放之方式係依公司章程規定由董事會擬定盈餘分派，並視本公司當時之股本、財務結構、營運狀況及當年度及未來年度盈餘之考量，採盈餘轉增資或現金股利搭配方式，經股東會決議後辦理，以達成平衡穩定之股利政策。公司章程所訂之股利政策如下：

本公司年度決算如有盈餘，依下列順序分派之：

- 一、提繳稅捐。
- 二、彌補虧損。
- 三、提存百分之十為法定盈餘公積。
- 四、依法提列或迴轉特別盈餘公積。
- 五、董事、監察人酬勞就一至四款規定數額後剩餘之數提撥百分之一。
- 六、餘額為員工紅利及股東紅利，其分派數或保留數以員工紅利不低於百分之十，不高於百分之十五，其餘為股東紅利之比例分派或保留之。

本公司股東紅利及員工紅利之分配得以現金或股票方式發放，惟現金股利分派之比例以不低於股利總額之百分之十(10%)為原則，董監事酬勞以現金方式發放。分配股利之政策，須視公司目前及未來之投資環境、資金需求、國內外競爭狀況及資本預算等因素，兼顧股東利益、平衡股利及公司長期財務規劃等，每年依法由董事會擬具分派案，提報股東會。

2. 本次股東會擬議股利分配之情形(經董事會通過，尚未經股東會同意)：

本公司民國九十三年股利分配，業經董事會擬定如下：

- A. 普通股股票股利：總計新台幣 95,873,630 元，每仟股配發 150 股，俟本  
年度股東常會決議通過並呈奉主管機關核准後，由董事會另訂配股基準  
日辦理之。
- B. 普通股現金股利：總計新台幣 95,873,628 元(每股配發 1.5 元)，俟本  
年度股東常會決議通過並呈奉主管機關核准後，由董事會另訂配息基準日  
辦理之。

(七) 本次股東會擬議之無償配股對公司營業績效及每股盈餘之影響

單位：新台幣仟元(除每股盈餘為新台幣元外)

項目	年度	94 年度 (預估)
期初實收資本額		621,609
本 年 度 配 股 配 息 情 形	每股現金股利(元)	1.5 元
	盈餘轉增資每股配股數	0.15 股
	資本公積轉增資每股配股數(股)	-
營 業 績 效 變 化 情 形	營業利益	不適用
	營業利益較去年同期增(減)比率(%)	不適用
	稅後純益	不適用
	稅後純益較去年同期增(減)比率(%)	不適用
	每股盈餘	不適用
	每股盈餘較去年同期增(減)比率(%) (註一)	不適用
擬 制 性 每 股 盈 餘 及 本 益 比	若盈餘轉增資全數改配放現金 股利	擬制每股盈餘 擬制年平均投資報酬率
	若未辦理資本公積轉增資	擬制每股盈餘 擬制年平均投資報酬率
	若未辦理資本公積轉增資且盈 餘轉增資改以現金股利發放	擬制每股盈餘 擬制年平均投資報酬率
		擬制每股盈餘 擬制年平均投資報酬率

註：依「公開發行公司公開財務預測資訊處理準則」之規定，本公司不需公告申報 94 年  
度財務預測，故不適用。

(八) 員工分紅及董事、監察人酬勞

1. 公司章程所載員工分紅及董事、監察人酬勞之有關資訊：

按本公司章程第二十四條所訂定之股利政策執行，詳見(六)之說明。

2. 董事會通過之擬議配發員工分紅及董監酬勞等資訊

- (1) 配發員工現金紅利 10,300,840 元、員工股票紅利 20,913,830 元及董  
事、監察人酬勞 3,394,985 元。
- (2) 擬議配發員工紅利股數 2,091,383 股，其占盈餘轉增資之比例為  
17.9%。
- (3) 考慮擬議配發員工紅利及董事、監察人酬勞後之設算每股盈餘為 5.52  
元。

3. 上年度盈餘用以配發員工紅利及董事、監察人酬勞情形

本公司於民國 93 年 4 月 8 日董事會通過之民國 92 年度盈餘分配案，業經民國 93 年 6 月 29 日股東常會決議照案通過，實際分配情形與決議案相同，其實際配發員工現金紅利、員工股票紅利及董監事酬勞金額分別為新台幣 14,976,740 元、22,465,120 元及 4,409,574 元。

(九)公司買回本公司股份情形：無。

四、公司債辦理情形：無。

五、特別股辦理情形：無。

六、海外存託憑證辦理情形：無。

七、員工認股權憑證辦理情形

(一)員工認股權憑證辦理情形

94 年 4 月 29 日

員工認股權憑證種類	第一次員工認股權憑證	第二次員工認股權憑證
主管機關核准日期	不適用	92 年 7 月 30 日
發行(辦理)日期	91 年 9 月 30 日	92 年 8 月 22 日發行 224 單位 92 年 11 月 14 日發行 776 單位
發行單位數	3,000 單位	1,000 單位
發行得認購股數占已發行股份總數比率	5.98%	2.11%
認股存續期間	4 年	6 年
履約方式	發行新股	發行新股
限制認股期間及比率(%)	屆滿 2 年：50% 屆滿 3 年：75% 屆滿 4 年：100%	屆滿 2 年：50% 屆滿 3 年：75% 屆滿 4 年：100%
已執行取得股數	1,869,240 股	無
已執行認股金額	18,692,400 元	無
未執行認股數量	1,934,940 股	1,349,000 股
未執行認股者其每股認購價格	每股新台幣 10 元	每股新台幣 10.2 元(調整後)
未執行認股數量占已發行股份總數比率(%)	3.03%	2.11%
對股東權益影響	公司吸引及留任公司所需之專業人才，並提高對公司之向心力及歸屬感，共同創造公司及股東利益，對股東權益具有正面影響。	

(二)取得員工認股權憑證之經理人及取得認股權憑證可認股數前十大且得認購金額達新臺幣三千萬元以上員工之姓名、取得及認購情形

1. 取得員工認股權憑證之經理人之姓名、取得及認購情形

94年4月29日

	職稱	姓名	取得認股數量(股)	取得認股數量占已發行股份總數比率	已執行				未執行			
					已執行認股數量(股)	已執行認股價格(元)	已執行認股金額(仟元)	已執行認股數量占已發行股份總數比率	未執行認股數量(股)	未執行認股價格(元)	未執行認股金額(仟元)	未執行認股數量占已發行股份總數比率
經理人	總經理	黃森煌	820,192	1.28%	370,096	10	3,701	0.58%	450,096	10	4,501	0.70%
	行銷業務一處處長	李維疆										
	研發/行銷業務二處處長	呂志宏										
	研發處長	藍正豐										
	財務會計部經理	劉若蘭										

2. 取得認股權憑證可認股數前十大且得認購金額達新臺幣三千萬元以上員工之姓名、取得及認購情形：無。

八、併購或受讓他公司股份發行新股辦理情形：無

## 參、營運概況

### 一、業務內容

#### (一)業務範圍：

##### 1. 主要業務內容：

研究、開發、設計、生產及銷售下列產品：

A. 互補金氧半導體影像感測器。

B. 影像處理器。

C. 影像感測單一晶片。

##### 2. 各產品營業比重：

單位：新台幣仟元

產品	年度	92 年度		93 年度	
		金額	%	金額	%
CMOS 影像感測元件		1,822,597	99.83	1,969,625	99.75
其他		3,130	0.17	4,844	0.25
合計		1,825,727	100.0	1,974,469	100.00

註：上述金額以營收淨額表示。

##### 3. 主要產品及服務項目：

產品類別	主要產品名稱
CMOS 影像感測元件	A. 1.3M Color/Mono Image Sensor
	B. VGA Color/Mono Image Sensor
	C. CIF Color/Mono Image Sensor
	D. QQVGA Color/Mono Image Sensor
	E. CIF/ QQVGA Color/Mono CMOS Image Sensor in Compact Chip-with-Lens Modules
	F. QQVGA Color/Mono Sensor with Twin-Turbo 8032
	G. Optical Mouse Chip
	H. Optical Mouse for wireless application
	I. Optical Mouse Sensor with PS/2, USB interface

##### 4. 計劃開發之產品及服務：

(1) 4T Pixel Color/Mono Image Sensor

(2) 整合型影像感測元件

(3) Low power optical mouse sensor for wireless application

(4) Laser mouse sensor

(5) Linear Sensor

#### (二)產業概況：

##### 1. 產業之現況與發展

隨著影音多媒體的盛行，影像數位化已漸漸成為趨勢，例如近幾年來普及率快速攀升的數位相機、數位攝影機、第三代影像行動電話及數位視訊影像裝置等產品推出，代表著影像數位化時代的來臨。上述產品中，重要的關鍵零組件之一就是「面型影像感測元件」。目前市場上面型影像感測元件的主流分為電荷耦合元件(CCD)及金氧互補半導體影像感測元件(CMOS)兩種，CCD 影像感測元件長期為日商所掌握，其特殊製程之關鍵技術為日商之重要資產，也被日本政府視為國寶的視訊電子產業之重要基礎。

而 CMOS 影像感測元件之製程技術則是和大多數半導體晶片運用的 CMOS 製程相同，由於台灣在 CMOS 半導體的製程技術及完整的上下游產業支援，使得 CMOS 影像感測元件成為目前台灣廠商切入影像感測器市場的重點，近年來台灣 CMOS 影像感測元件產業已漸漸成型。

由於 CMOS 影像感測器的應用範圍非常廣泛，其中包括數位相機、PC Camera、影像電話、第三代手機系統、視訊會議、智慧型保全系統、汽車倒車雷達、玩具以及工業醫療等用途，因此 CMOS 影像感測器的市場成長率相當迅速。

## 2. 產業上、中、下游之關聯性

我國 IC 產業之上、中、下游關係如下表所示，大致可歸類為上游之 IC 設計公司，中游之 IC 晶圓製造廠及下游之 IC 封裝、測試廠。近年來由於我國 IC 產業蓬勃發展及分工體系走向專業化，每一生產環節皆有許多個別廠商投入，垂直分工明確且各有專精，使我國 IC 工業體系之上、中、下游結構更加完整。此有別於國外大廠從設計、製造、封裝、測試全部一手包辦的情形及東南亞大部份公司只做下游封裝、測試之產業結構。

我國 IC 工業上、中、下游分工表

結構	步驟	製造流程
上游	設計	邏輯設計、電路設計、圖形設計
中游	光罩與晶圓製造	氧化、光罩標準、蝕刻、雜質擴散、離子植入、化學氣相沈積、金屬濺鍍、晶片檢查
下游	封裝與測試	切割、置放、鉚線、塑模、測試

## 3. 產品之發展趨勢

由於數位影像行動化的趨勢在近幾年來已逐漸明確，例如數位影像行動電話及數位影像玩具等的應用快速蓬勃發展。而上述產品要實現行動化的首要條件便是要解決「體積」與「耗電量」的兩大問題，這也將會是未來影像感測器兩大主流 CCD 與 CMOS 對決的重點。CCD 在先天的條件就不利於使用於行動電話、影像玩具等市場上，但 CMOS 影像感測器由於具備有體積小、耗電量低、價格便宜及與行動電話整合度高等競爭優勢，因此十分適合於行動電話、玩具影像感測的市場需求。

## 4. 市場競爭情形

CMOS 影像感測器發展之前主要仍為歐美國家所掌握，但台灣在近幾年由於 CMOS 半導體產業的完整上下游支援服務非常完整，因此台灣廠商近幾年在 CMOS 影像感測器的設計與生產技術均有非常快速的進步。目前台灣投入發展 CMOS 影像感測器的廠商逐漸增加，主要原因為台灣兩大世界級晶圓代工廠商台積電與聯電積極發展此項製程，因此 CMOS 影像感測器設計公司無後顧之憂的投片生產，此外由於 CMOS 影像感測器製程可由其他 CMOS 積體電路之製程調整而來，因此台灣之晶圓廠可利用多年來之晶圓製造技術而做更廣泛的支援。

(三)技術及研發概況：

1. 所營業務之技術層次及研究發展狀況：

(1)開發成功之技術或產品

研發成果內容	榮獲獎項內容
1.推出 0.25 $\mu$ m 480*640 VGA Sensor 2.推出 0.25 $\mu$ m VGA YUV Sensor 3.推出光學滑鼠 PS2 單晶片 4.推出 0.18 $\mu$ m 1/3inch 130 萬及 210 萬畫素 CMOS Image Sensor 5.推出 VGA 級 PC-Cam SOC IC 6.推出光學滑鼠 USB 單晶片 7.推出手機相機應用的 0.15 $\mu$ m 1/3 inch 300 萬畫素 CMOS Image Sensor	➢獲得 2004 科學工業園區研發成效獎 ➢臺灣產業科技推動協會第三屆產品創新組「金根獎」 ➢手機用 1/3 inch 300 萬畫素 CMOS Sensor，獲得第八屆(2005)傑出光電產品獎

(2)研發費用

本公司最近年度投入之研發費用如下表：

單位：新台幣仟元

項目 \ 年度	92 年度	93 年度
研發費用	91,817	187,948
營業收入淨額	1,825,727	1,974,469
佔當年度營業收入淨額之比率	5.03%	9.52%

(四)長、短期業務發展計劃：

1. 短期發展計畫

- A. 積極擴展各項產品業務，以技術與成本優勢保持高市場佔有率。
- B. 積極採用先進製程，擴大研發高技術之先進產品。
- C. 持續開發具有市場潛力之產品，包含小體積、高解析度與低功率消耗之影像感測元件。
- D. 持續整合各種周邊線路與介面，提高影像感測 IC 之應用與附加價值。
- E. 積極建立海外市場通路。
- F. 擴展現有市場之行銷通路，積極於潛在市場爭取更多的業務。
- G. 加強維繫與主要晶圓代工廠、封裝廠、測試廠等外包廠商之合作關係，以爭取充足之產能。

2 長期發展計畫

- A. 經由行銷、生產及產品策略之相互配合與運作後，可大幅增加整體營運效率，迅速擴大營運規模，使其成為海內外知名之 IC 設計公司。
- B. 永遠追求技術的領先，持續投入新世代產品的研發。
- C. 深耕既有產品線之技術層次，使每一種產品線均能保持業界領先的地位。
- D. 提高積體電路元件集積度，增加混合訊號晶片開發比率，實現系統單晶片，以持續提升產品競爭力，永保創新活力，使公司維持高度成長。
- E. 建立良好銷售據點，強化分析市場變化(消費、生產、產品風潮)，配合國際化發展策略，以提升市場知名度及佔有率。
- F. 藉由與外包廠密切穩定的合作關係，提供客戶迅速、準確、完整的虛擬生產環境。

## 二、市場及產銷概況

### (一)市場分析

#### 1. 主要產品、服務之銷售及提供地區：

單位：新台幣仟元

區域	年度	92 年度		93 年度	
		金額	%	金額	%
內 銷		1,564,323	85.68	1,207,869	61.17
外 銷		261,404	14.32	766,600	38.83
合 計		1,825,727	100.00	1,974,469	100.00

註：上述金額以營收淨額表示。

#### 2. 主要競爭對手及市場佔有率

##### (1) 主要競爭對手

本公司主要競爭對手，主要為國外廠商，有 OmniVision、Hynix、Toshiba、Samsung、Sharp、Agilent、IC-Media、STMicro；國內則有銳相、泰視、宜霖。

##### (2) 市場佔有率

依據 In-stat/MDR, Sep/04'之統計資料顯示，CMOS 影像感測器 2004 年市場量為 115,570 仟顆，較 2003 年成長 140.25%，以 2004 年 CMOS 影像感測器之全球市場規模為 115,570 仟顆計算，本公司全球市場佔有率達 14.37%。

#### 3. 市場未來之供需狀況及成長性

到目前為止，CMOS 影像感測器仍屬新興的光電產品，數位相機及手機相機是 CMOS 影像感測器目前主要的應用市場，尤其手機相機仍在高速成長中，其次為 PC Camera 與消費性玩具等也都是 CMOS 影像感測器未來非常具潛力成為殺手級的應用市場(killer applications)。根據 In-stat/MDR, Sep/04'的資料顯示，CMOS 影像感測器 2003 年至 2008 年在數量及營收的年複合成長率達 68.4%及 50.3%，預估 2005 年全球 CMOS 影像感測器市場量為 210,546 仟顆，營收達 924,699 仟美元，估計到 2008 年市場需求量將成長到 651,617 仟顆，營收將更高達 2,210,689 仟美元。其中，手機相機應用市場成長最為快速，2004 年手機相機使用 CMOS 影像感測器者佔 57%，預估至 2008 年將成功攻下 CCD 市場達到 88%佔有率。以上數字尚不包括光學滑鼠使用的 CMOS 影像感測器，光學滑鼠已超越滾球滑鼠成為個人電腦的基本配備，光學滑鼠市場將伴隨個人電腦市場同步成長。

#### 4. 競爭利基

##### ① 專業的經營管理團隊

本公司採行專業經理人制度且充分授權，故對市場反應敏銳，決策過程嚴謹、迅速。另高階經理人對產品規畫眼光前瞻，市場定位與策略清楚、有效，中、低階幹部專業素質高、企圖心積極。加上藉由員工盈餘分紅認股政策，強化員工對公司之向心力、吸引專注與投入，經營管理團隊在產銷及管理支援之配合，已培養出極佳默契。

##### ② 高素質的研發團隊

設計公司的競爭優勢在產品面的廣度、技術面的深度、推出新產品的速度及支援與解決客戶技術與生產服務的效率。扮演的角色在提供一傑出優秀、可靠的設計服務團隊，讓廠商可以當成一長期策略發展夥伴。

③完整之產品組合

本公司提供完整的 CMOS 影像感測元件產品，包含 QQVGA、CIF、VGA 乃至 1.3M 畫素之產品，另外更提供 CSP (Chip-scale-Package) 之微小化封裝與 Chip-with-Lens 之封裝技術產品，可滿足客戶一次購足之需求。另外在影像應用產品方面，本公司亦將繼續深耕各項產品之技術更新，持續推出光學滑鼠之影像感測 IC 及無線光學滑鼠之影像應用 IC。

5. 發展遠景之有利與不利因素

①有利因素

- A. 產業前景佳，數位影像產品市場需求量持續大幅成長，帶動影像感測 IC 的持續大量需求。
- B. 台灣是資訊週邊產品生產大國，PC Camera、數位相機、消費性玩具等產品出貨量大，全球市佔率高，對本土 IC 供應商而言，在客戶服務、交貨、成本上皆比外商有利。

②不利因素及因應對策

- A. 市場競爭激烈，價格下滑壓力大。  
因應策略為積極投入研發人力，加速產品推陳出新，建立技術障礙，以拉大與競爭者之距離，並加強客戶服務，穩固現有客戶，及積極降低成本，保持市場優勢。
- B. 晶圓廠的製程技術及能力仍然左右感測元件影像品質的關鍵，因此晶圓廠的製程技術及能力如不能突破，則感測元件的影像品質競爭力將受限，本公司與聯電關係良好，將持續與聯電工程人員合作開發，以增加本公司產品之競爭力。

(二) 主要產品之重要用途及產製過程

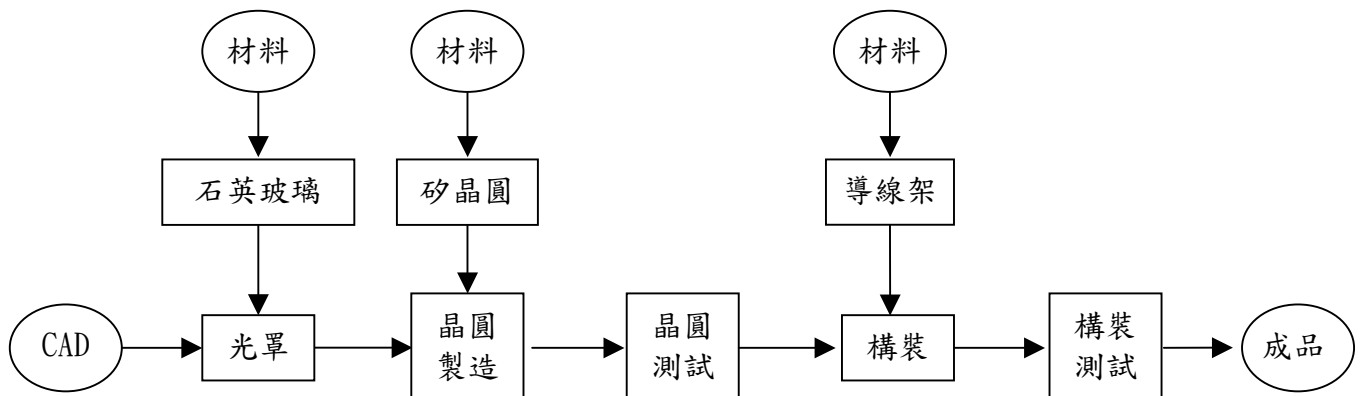
1. 主要產品之重要用途：

產品系列	主要用途
CMOS 影像感測元件	PC Camera、數位相機、手機相機、消費性影像玩具、光學滑鼠、無線光學滑鼠

2. 主要產品之產製過程：

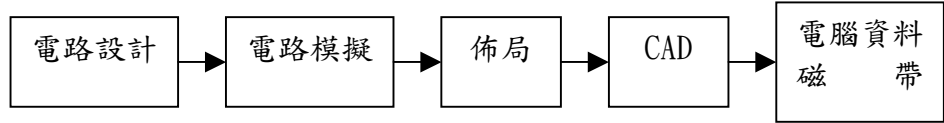
(1) 產品製造程序流程圖：

本公司是 IC 設計公司，晶圓之製造係委由晶圓代工廠生產，晶圓廠生產出來的晶片，經過初步測試後，送封裝廠封裝，再送交外包廠商進行完整之晶片功能測試。以下為產品製造程序之流程圖：



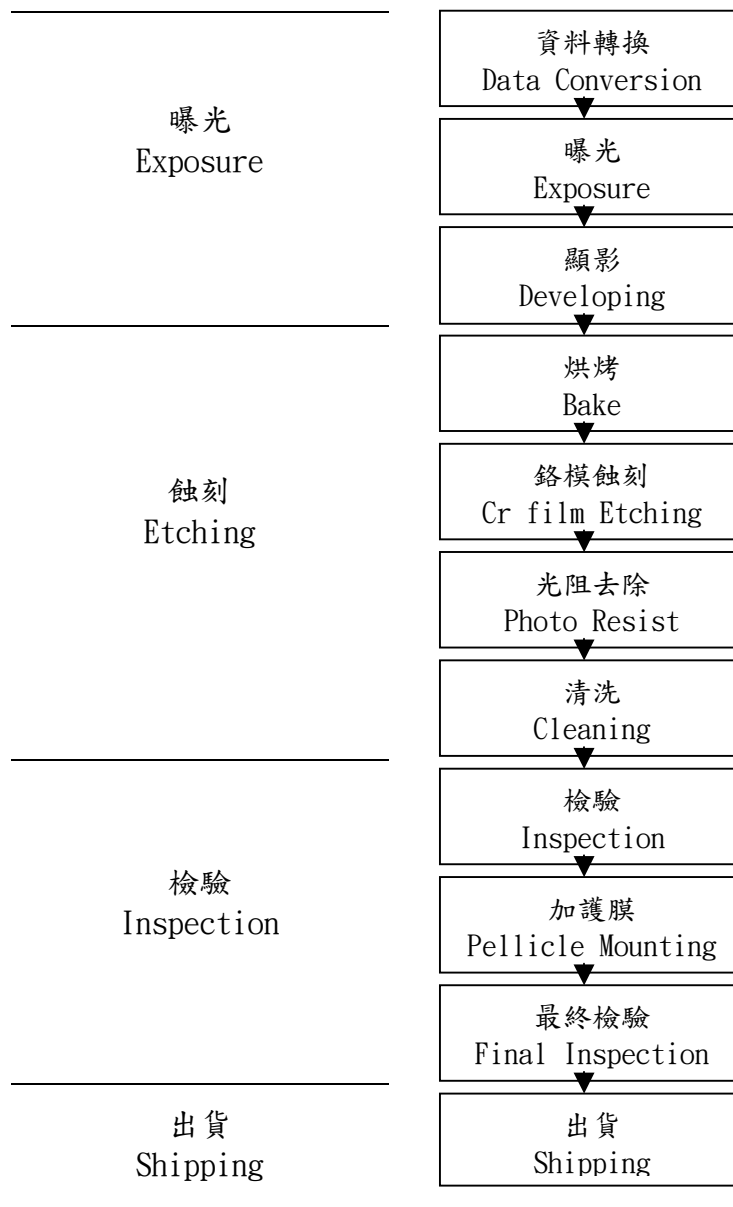
(2)設計流程

IC 產品的源頭來自 IC 設計，藉由 CAD 等輔助工具將客戶或自行開發產品的規格(Spec.)與功能藉由電路設計由 IC 表現出來。



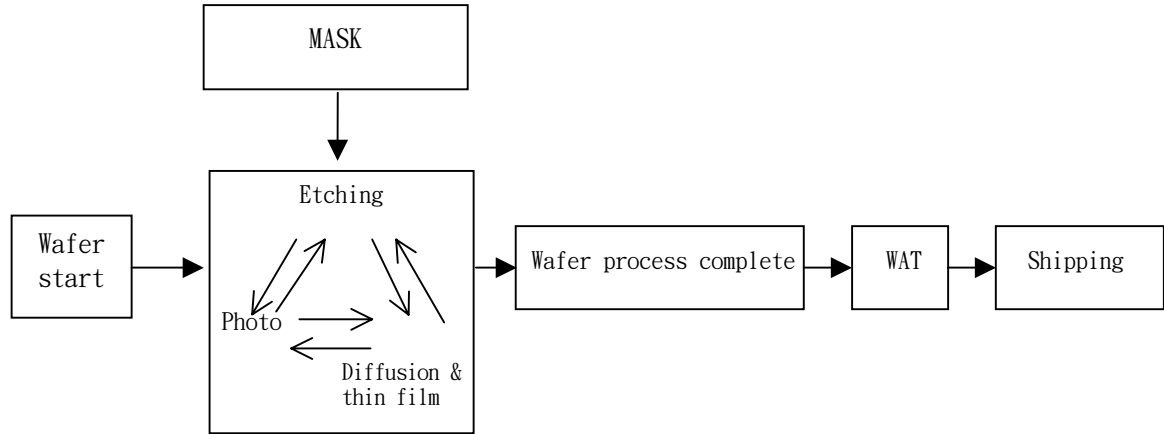
(3)光罩流程

IC 設計完成的線路以佈局資料檔(data base)方式存於磁帶(tape)內交由光罩公司製作，製作的方式分四個階段：曝光、蝕刻、檢驗、及出貨，完成之光罩交由製作品圓 FAB。



#### (4)晶圓製作流程

晶圓製作是很複雜的製程，但製作過程仍於 FAB 內完成。由晶圓下線後進入 module 內經由 etching、photo、implant 與 diffusion 各 process area 配合光罩的使用，使晶圓製造完成，完成的晶圓再經電性測試，合格則可出貨，不合格則不出貨。

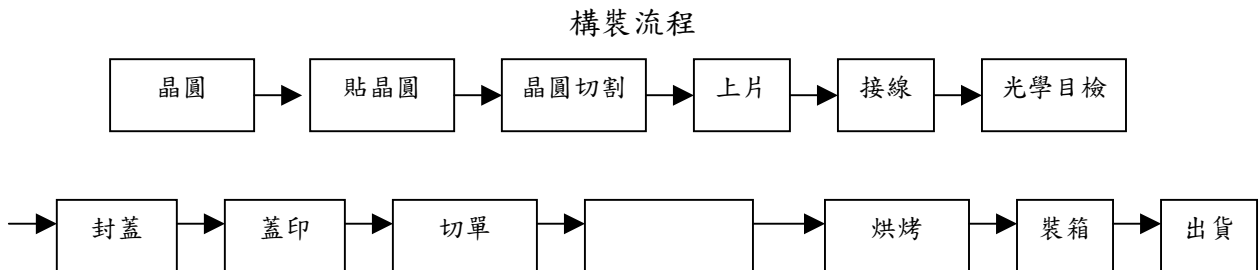


#### (5)測試流程

製程完成之晶圓部份送至公司內部進行晶圓測試，部份則委託外部之測試廠作測試，區分 good dice 與 ink dice。

#### (6)構裝流程

需作構裝品之產品依實際需求由 good dice 完成構裝品包裝，包裝的流程如下：



#### (三)主要原料供應狀況：

1. 主要原料名稱：晶圓。
2. 供應商：聯華電子(UMC)。
3. 市場狀況：聯電為國內專業晶圓製造公司，在品質與製程能力均有相當程度的水準，供貨量與配合程度均符合本公司的期望與發展。

(四)最近兩年度主要進銷貨客戶名單：

1. 最近二年度任一年度中曾占進貨總額百分之十以上之廠商名單

單位：新台幣仟元

排名	92 年度			93 年度		
	廠商名稱	金額	佔年度進貨比例(%)	廠商名稱	金額	佔年度進貨比例(%)
1	聯華電子	550,901	99.85%	聯華電子	668,893	89.87%
2	其他	837	0.15%	供應商 A	75,384	10.13%
	合計	551,738	100.00%	合計	744,277	100.00%

本公司主要進貨原料為晶圓，最近二年度主要進貨廠商為聯華電子，並無重大變動情形。

2. 最近二年度任一年度中曾占銷貨總額百分之十以上之主要銷貨客戶名單

單位：新台幣仟元

排名	92 年度			93 年度		
	客戶名稱	金額	佔年度營業收入比例(%)	客戶名稱	金額	佔年度營業收入比例(%)
1	客戶 A	586,222	32.11%	客戶 A	534,905	27.09
2	客戶 B	370,800	20.31%	客戶 D	218,341	11.06
3	客戶 C	222,248	12.17%			
	其他	646,457	35.41%	其他	1,221,223	61.85
	合計	1,825,727	100.00%	合計	1,974,469	100.00%

本公司因 93 年產品線調整，以致銷貨客戶銷售狀況有所改變。

(五)最近二年度生產量值

單位：仟顆、新台幣仟元

主要商品	年度	92 年度			93 年度		
		產能	產量	產值	產能	產量	產值
CMOS 影像感測元件		-	34,154	1,093,146	-	48,319	1,406,470

(六)最近二年度銷售量值

單位：仟顆、新台幣仟元

主要商品	年度	92 年度				93 年度			
		內銷		外銷		內銷		外銷	
		量	值	量	值	量	值	量	值
CMOS 影像感測元件		28,585	1,561,795	4,275	260,802	30,088	1,203,722	12,171	765,903
其他		—	2,528	—	602	—	4,147	—	697
合計		28,585	1,564,323	4,275	261,404	30,088	1,207,869	12,171	766,600

註：上述金額以營收淨額表示。

### 三、從業員工

年度		92 年	93 年	94.5.1
員工 人數	研發人員	47	63	65
	管銷人員	34	40	41
	製造人員	—	—	—
	合計	81	103	106
平均年歲		31.1	32	32
平均服務年資		2.0	2.5	2.6
學歷 分佈 比率	博士	3%	2%	2%
	碩士	48%	51%	52%
	大專	49%	47%	46%
	高中	—	—	—
	高中以下	—	—	—

### 四、環保支出資訊

本公司為 IC 專業設計公司，業務內容以 IC 研發設計為主，且產品為委外加工生產，目前及未來並無發生環境污染之虞。另最近二年度本公司無因污染環境所受損失，未來亦無可能之支出。

### 五、勞資關係

(一)列示公司各項員工福利措施、進修與訓練、退休制度與其實施情形及勞資間之協議情形

#### 1. 列示公司各項員工福利措施

- (1)本公司於民國八十九年三月十四日成立職工福利委員會，福利事項均由員工及職工福利委員會執行監督之。
- (2)本公司規劃員工團體福利保險，以彌補勞工保險之不足，除員工本人受惠外，亦加惠員工之配偶、父母與子女，使同仁本身與家庭皆能蒙受保障福利。
- (3)本公司另有新進人員健康檢查，在職員工年度健康檢查，且公司同仁一律參加勞保及健保，各項福利悉依相關條例之規定辦理。

#### 2. 員工進修與訓練

本公司為提昇人力資源素質與發展優勢，訂有教育訓練管理辦法以維公司永續經營與發展之根基；需求部門依任務及工作目標提出預算，審核完成後由人事單位彙整訓練計畫並保存訓練相關記錄。

#### 3. 退休制度與其實施情形

本公司同仁之退休制度，係依勞基法有關之規定辦理，並於民國八十九年成立勞工退休準備金監督委員會，及依法按月提撥勞工退休準備金，以該委員會之名義存入中央信託局監督專戶，由其管理及支用。

#### 4. 勞資間之協議情形：無。

(二)最近年度及截至年報刊印日止，公司因勞資糾紛所遭受之損失：無。

(三)目前及未來可能發生因勞資糾紛遭受損失之估計金額與因應措施：

本公司平時即重視員工各項福利，提供優良工作環境，更強調與員工雙向溝通，使勞資間關係和諧，因此本公司最近二年度無重大勞資糾紛。

### 六、重要契約

契約性質	當事人	契約起訖日期	主要內容	限制條款
土地租賃	科學工業園區管理局	90.05.28~104.5.31	土地租賃	無

## 肆、資金運用計畫執行情形

### 一、計畫內容

前各次發行或私募有價證券尚未完成或最近三年內已完成且計畫效益尚未顯現者：無。

### 二、執行情形

不適用。

## 伍、財務概況

### 一、最近五年度簡明財務資料

#### (一)簡明資產負債表

單位：新台幣仟元

項 目	年 度	最近五年度財務資料				
		89年	90年	91年	92年	93年
流動資產		\$197,437	\$145,009	\$511,803	\$1,647,421	\$1,695,056
長期投資		-	-	-	-	-
固定資產淨額		100,414	78,203	76,652	100,745	130,928
無形資產		30,141	23,466	15,279	19,210	50,249
其他資產		3,496	32,359	31,750	7,870	41,052
資產總額		331,488	279,037	635,484	1,775,246	1,917,285
流動負債	分配前	30,535	41,382	139,165	473,087	344,796
	分配後	30,535	41,382	139,165	584,474	註一
長期負債		-	50,000	45,312	-	-
其他負債		-	-	962	2,161	3,661
負債總額	分配前	30,535	91,382	185,439	475,248	348,457
	分配後	30,535	91,382	185,439	586,635	註一
股本		500,000	500,000	400,000	460,000	623,461
資本公積		102,276	102,276	17,655	317,655	317,655
保留盈餘	分配前	(301,323)	(414,621)	32,390	522,343	627,712
	分配後	(301,323)	(414,621)	32,390	250,491	註一
累積換算調整數		-	-	-	-	-
股東權益 總額	分配前	300,953	187,655	450,045	1,299,998	1,568,828
	分配後	300,953	187,655	450,045	1,188,611	註一

資料來源：89~93年度經會計師查核簽證之財務報告。

註一：本公司民國九十三年度盈餘尚未決議分配。

註二：93年股本含待登記股本及預收股本。

#### (二)簡明損益表

單位：新台幣仟元

項 目	年 度	最近五年度財務資料				
		89年	90年	91年	92年	93年
營業收入		13,105	58,376	365,331	\$1,825,727	\$1,974,469
營業毛利		2,771	17,228	126,114	753,686	752,825
營業淨利(損)		(126,806)	(75,767)	39,939	485,304	383,111
營業外收入		15,020	20,528	33,238	8,312	18,293
營業外支出		(72,053)	(58,059)	(40,787)	(16,718)	(24,913)
本期淨利(損)		(183,839)	(113,298)	32,390	489,953	377,221
每股 盈餘	追溯調整前(元)	(3.76)	(2.27)	0.96	11.86	6.07
	追溯調整後(元)(註一)	(4.64)	(2.80)	0.71	8.79	6.07

資料來源：89年至93年度經會計師查核簽證之財務報告。

註一：係以基本每股盈餘表達。

(三)最近五年度簽證會計師姓名及查核意見：

年度	簽證會計師	查核意見
89	王金來	無保留意見
90	王金來、張庭銘	無保留意見
91	王金來、張庭銘	無保留意見
92	王金來、張庭銘	無保留意見
93	王金來、張庭銘	無保留意見

二、最近五年度財務分析

分析項目		最近五年度財務資料					
		89年	90年	91年	92年	93年	
財務結構 (%)	負債占資產比例	9.21	32.75	29.18	26.77	18.17	
	長期資金占固定資產比率	299.71	303.90	646.24	1,290.38	1,198.24	
償債 能力	流動比率(%)	646.60	350.42	367.77	348.23	491.61	
	速動比率(%)	376.15	300.71	310.49	310.04	381.98	
	利息保障倍數	-	-	13.07	1,722.65	-	
經營 能力	應收款項週轉率(次)	3.75	5.87	4.55	8.14	10.01	
	平均收現日數	97	62	80	45	36	
	存貨週轉率(次)	0.25	0.50	2.48	6.69	3.90	
	平均售貨日數	1,460	730	147	55	94	
	固定資產週轉率(次)	0.23	0.65	4.72	20.58	17.05	
	總資產週轉率(次)	0.03	0.19	0.80	1.51	1.07	
獲利 能力	資產報酬率(%)	(47.92)	(36.65)	7.52	40.66	20.43	
	股東權益報酬率(%)	(50.38)	(46.38)	10.16	55.99	26.30	
	占實收資本 比率(%)	營業利益	(25.36)	(15.15)	9.98	105.5	61.63
		稅前純益	(36.77)	(22.66)	8.10	103.67	60.57
	純益率(%)	(1,402.87)	(194.09)	8.87	26.84	19.10	
	每股盈餘 (元)	追溯調整前	(3.76)	(2.27)	0.96	11.86	6.07
追溯調整後(註一)		(4.64)	(2.80)	0.71	8.79	6.07	
現金 流量	現金流量比率(%)	註二	註二	註二	119.10	77.67	
	現金流量允當比率(%)	註二	註二	註二	44.33	62.06	
	現金再投資比率(%)	註二	註二	註二	42.79	10.31	
槓桿度	營運槓桿度	-	-	1.42	1.03	1.08	
	財務槓桿度	-	-	1.07	1.00	1.00	

資料來源：89年至93年度經會計師查核簽證之財務報告。

註一：係以基本每股盈餘表達。

註二：因營業活動淨現金流量為流出，故不適用。

財務分析之計算公式說明：

1. 財務結構

(1) 負債占資產比率 = 負債總額 / 資產總額。

(2) 長期資金占固定資產比率 = (股東權益淨額 + 長期負債) / 固定資產淨額。

2. 償債能力

(1) 流動比率 = 流動資產 / 流動負債。

(2) 速動比率 = (流動資產 - 存貨 - 預付費用) / 流動負債。

(3) 利息保障倍數 = 所得稅及利息費用前純益 / 本期利息支出。

3. 經營能力

(1) 應收款項(包括應收帳款與因營業而產生之應收票據)週轉率 = 銷貨淨額 / 各期平均應收款項(包括應收帳款與因營業而產生之應收票據)餘額。

(2) 平均收現日數 = 365 / 應收款項週轉率。

(3) 存貨週轉率 = 銷貨成本 / 平均存貨額。

(4) 應付款項(包括應付帳款與因營業而產生之應付票據)週轉率 = 銷貨成本 / 各期平均應付款項(包括應付帳款與因營業而產生之應付票據)餘額。

(5) 平均銷貨日數 = 365 / 存貨週轉率。

(6) 固定資產週轉率 = 銷貨淨額 / 固定資產淨額。

(7) 總資產週轉率 = 銷貨淨額 / 資產總額。

4. 獲利能力

(1) 資產報酬率 = [稅後損益 + 利息費用 × (1 - 稅率)] / 平均資產總額。

(2) 股東權益報酬率 = 稅後損益 / 平均股東權益淨額。

(3) 純益率 = 稅後損益 / 銷貨淨額。

(4) 每股盈餘 = (稅後淨利 - 特別股股利) / 加權平均已發行股數。

5. 現金流量

(1) 現金流量比率 = 營業活動淨現金流量 / 流動負債。

(2) 淨現金流量允當比率 = 最近五年度營業活動淨現金流量 / 最近五年度(資本支出 + 存貨增加額 + 現金股利)。

(3) 現金再投資比率 = (營業活動淨現金流量 - 現金股利) / (固定資產毛額 + 長期投資 + 其他資產 + 營運資金)。

6. 槓桿度：

(1) 營運槓桿度 = (營業收入淨額 - 變動營業成本及費用) / 營業利益。

(2) 財務槓桿度 = 營業利益 / (營業利益 - 利息費用)。

### 三、九十三年度財務報告之監察人審查報告

#### 原相科技股份有限公司監察人審查報告書

董事會造送本公司九十三年度財務報表，業經致遠會計師事務所查核竣事，認為足以允當表達本公司之財務狀況、經營成果及現金流量情形。連同營業報告書、盈餘分配議案經本監察人等審查，認為尚無不合，爰依公司法第二百一十九條之規定報告如上。

此致

本公司九十四年股東常會

原相科技股份有限公司

監察人：陳燦榮

監察人：李吉仁

監察人：陸耀中

中 華 民 國 九 十 四 年 五 月 十 日

#### 四、九十三年度財務報表

### 原相科技股份有限公司

### 會計師查核報告

原相科技股份有限公司民國九十三年十二月三十一日及民國九十二年十二月三十一日之資產負債表，暨民國九十三年一月一日至十二月三十一日及民國九十二年一月一日至十二月三十一日之損益表、股東權益變動表及現金流量表，業經本會計師查核竣事。上開財務報表之編製係管理階層之責任，本會計師之責任則為根據查核結果對上開財務報表表示意見。

本會計師係依照會計師查核簽證財務報表規則暨一般公認審計準則規劃並執行查核工作，以合理確信財務報表有無重大不實表達。此項查核工作包括以抽查方式獲取財務報表所列金額及所揭露事項之查核證據、評估管理階層編製財務報表所採用之會計原則及所作之重大會計估計，暨評估財務報表整體之表達。本會計師相信此項查核工作可對所表示之意見提供合理之依據。

依本會計師之意見，第一段所述財務報表在所有重大方面係依照證券發行人財務報告編製準則及一般公認會計原則編製，足以允當表達原相科技股份有限公司民國九十三年十二月三十一日及民國九十二年十二月三十一日之財務狀況，暨民國九十三年一月一日至十二月三十一日及民國九十二年一月一日至十二月三十一日之經營成果與現金流量。

此 致

原相科技股份有限公司 公鑒

致遠會計師事務所

證期會核准辦理公開發行公司財務報告

查核簽證文號：(84)台財證(六)第 12590 號

(91)台財證(六)第 144183 號

王金來

會計師：

張庭銘

中 華 民 國 九 十 四 年 一 月 七 日

原相科技股份有限公司  
資產負債表  
民國九十三年十二月三十一日  
及民國九十二年十二月三十一日  
(金額均以新台幣仟元為單位)

代碼	資 產	附 註	九十三年十二月三十一日		九十二年十二月三十一日		代碼	負債及股東權益	附 註	九十三年十二月三十一日		九十二年十二月三十一日	
			金 額	%	金 額	%				金 額	%	金 額	%
11-12	流動資產						21-22	流動負債					
1100	現金及約當現金	二及四.1	\$ 1,214,705	63.36	\$ 776,866	43.76	2120	應付票據		\$ 78,369	4.09	\$ 177,140	9.98
1110	短期投資淨額	二及四.2	-	-	363,330	20.47	2140	應付帳款		18,830	0.98	39,591	2.23
1121	應收票據淨額	二及四.3	28,864	1.51	69,291	3.90	2150	應付關係人款項	五	29,828	1.56	126,915	7.15
1143	應收帳款淨額	二及四.4	59,785	3.12	221,518	12.48	2160	應付所得稅	二及四.16	17,646	0.92	14,161	0.80
1190	其他金融資產-流動	四.5	1,793	0.09	8,346	0.47	2170	應付費用	七	193,273	10.08	112,644	6.34
1200	存貨淨額	二及四.6	366,281	19.10	175,353	9.88	2280	其他流動負債		6,850	0.35	2,636	0.15
1250-1280	預付款項及其他流動資產	五	11,711	0.61	5,290	0.30		流動負債合計		344,796	17.98	473,087	26.65
1286	遞延所得稅資產-流動	二及四.16	11,917	0.62	27,427	1.54							
	流動資產合計		1,695,056	88.41	1,647,421	92.80							
15xx	固定資產	二、四.7及五					28xx	其它負債					
1521	房屋及建築		99,051	5.16	63,671	3.59	2810	應計退休金負債	二及四.8	3,661	0.19	2,161	0.12
1545	研發設備		29,091	1.52	22,378	1.26		負債總計		348,457	18.17	475,248	26.77
1681	其他設備		31,200	1.63	18,940	1.07		股東權益					
	成本合計		159,342	8.31	104,989	5.92	31xx	股本	四.9				
15x9	減：累計折舊		(28,766)	(1.50)	(22,419)	(1.26)	3110	普通股		621,609	32.42	460,000	25.91
1672	加：預付設備款		352	0.02	18,175	1.02	3130	待登記股本		1,510	0.08	-	-
	固定資產淨額		130,928	6.83	100,745	5.68	3140	預收股本		342	0.02	-	-
17xx	無形資產	二					32xx	資本公積					
1720	專利權		16,357	0.85	-	-	3211	普通股股票溢價	四.10	317,655	16.57	317,655	17.90
1750	電腦軟體成本		32,642	1.70	12,026	0.68	33xx	保留盈餘					
1781	專門技術		1,250	0.07	7,184	0.40	3310	法定盈餘公積	四.11	52,234	2.72	3,239	0.18
	無形資產合計		50,249	2.62	19,210	1.08	3350	未分配盈餘	四.12	575,478	30.02	519,104	29.24
								股東權益總計		1,568,828	81.83	1,299,998	73.23
18xx	其他資產												
1820	存出保證金		337	0.02	1,818	0.10							
1830	遞延資產	二	2,935	0.15	-	-							
1886	遞延所得稅資產-非流動	二及四.16	34,780	1.81	52	-							
1887	受限制資產	六	3,000	0.16	6,000	0.34							
	其他資產合計		41,052	2.14	7,870	0.44							
	資產總計		\$ 1,917,285	100.00	\$ 1,775,246	100.00		負債及股東權益總計		\$ 1,917,285	100.00	\$ 1,775,246	100.00

(請參閱財務報表附註)

負責人：

經理人：

主辦會計：

原相科技股份有限公司

損益表

民國九十三年一月一日至十二月三十一日  
及民國九十二年一月一日至十二月三十一日  
(金額除每股盈餘外，均以新台幣仟元為單位)

代碼	項 目	附 註	九十三年度		九十二年度	
			金 額	%	金 額	%
4000	營業收入總額	二及四.13	\$ 1,998,131	101.20	\$ 1,828,380	100.15
4170	減：銷貨退回		(2,271)	(0.12)	(2,653)	(0.15)
4190	銷貨折讓		(21,391)	(1.08)	-	-
4-	營業收入淨額		1,974,469	100.00	1,825,727	100.00
5000	營業成本	四.14及五	(1,221,644)	(61.87)	(1,072,041)	(58.72)
5910	營業毛利		752,825	38.13	753,686	41.28
	營業費用	四.14、五及七				
6100	銷售費用		(14,293)	(0.73)	(21,189)	(1.16)
6200	管理費用		(167,473)	(8.48)	(155,376)	(8.51)
6300	研發費用		(187,948)	(9.52)	(91,817)	(5.03)
	營業費用合計		(369,714)	(18.73)	(268,382)	(14.70)
6900	營業淨利		383,111	19.40	485,304	26.58
7100	營業外收入及利益					
7110	利息收入		8,539	0.43	2,922	0.16
7130	處分固定資產利益	二及五	-	-	477	0.03
7140	處分投資利益	二	3,660	0.19	1,949	0.11
7160	兌換利益	二	-	-	1,078	0.06
7261	備抵存貨跌價及呆滯損失轉回	二	-	-	1,202	0.07
7250	備抵呆帳損失轉回	二	5,235	0.27	-	-
7480	什項收入	五	859	0.04	684	0.04
	營業外收入及利益合計		18,293	0.93	8,312	0.47
7500	營業外費用及損失					
7510	利息支出		-	-	(277)	(0.02)
7561	兌換損失	二	(696)	(0.03)	-	-
7570	存貨跌價及呆滯損失	二	(20,346)	(1.03)	-	-
7571	存貨報廢損失		-	-	(15,065)	(0.83)
7880	什項支出	二、四.14及五	(3,871)	(0.20)	(1,376)	(0.08)
	營業外費用及損失合計		(24,913)	(1.26)	(16,718)	(0.93)
7900	本期稅前淨利		376,491	19.07	476,898	26.12
8110	所得稅利益	二及四.16	730	0.03	13,055	0.72
9600	本期淨利		\$ 377,221	19.10	\$ 489,953	26.84
9700	基本每股盈餘(元)	二及四.15				
	本期稅前淨利		\$ 6.06		\$ 8.56	
	所得稅利益		0.01		0.23	
	本期淨利		\$ 6.07		\$ 8.79	
9800	稀釋每股盈餘(元)	二及四.15				
	本期稅前淨利		\$ 5.65		\$ 8.09	
	所得稅利益		0.01		0.22	
	本期淨利		\$ 5.66		\$ 8.31	

(請參閱財務報表附註)

負責人：

經理人：

主辦會計：

原相科技股份有限公司

股東權益變動表

民國九十三年一月一日至十二月三十一日

及民國九十二年一月一日至十二月三十一日

(金額均以新台幣仟元為單位)

項 目	股 本	待登記股本	預收股本	資本公積	保留盈餘		合 計
					法定盈餘公積	未分配盈餘	
民國九十二年一月一日餘額	\$ 400,000	\$ -	\$ -	\$ 17,655	\$ -	\$ 32,390	\$ 450,045
民國九十一年度盈餘提撥及分配							
提列法定盈餘公積	-	-	-	-	3,239	(3,239)	-
現金增資	60,000	-	-	300,000	-	-	360,000
民國九十二年度淨利	-	-	-	-	-	489,953	489,953
民國九十二年十二月三十一日餘額	460,000	-	-	317,655	3,239	519,104	1,299,998
民國九十二年度盈餘提撥及分配							
提列法定盈餘公積	-	-	-	-	48,995	(48,995)	-
發放董監事酬勞	-	-	-	-	-	(4,410)	(4,410)
發放現金員工紅利及股東股利	-	-	-	-	-	(106,977)	(106,977)
員工紅利轉增資	22,465	-	-	-	-	(22,465)	-
股東股利轉增資	138,000	-	-	-	-	(138,000)	-
行使員工認股權發行新股	1,144	1,510	342	-	-	-	2,996
民國九十三年度淨利	-	-	-	-	-	377,221	377,221
民國九十三年十二月三十一日餘額	\$ 621,609	\$ 1,510	\$ 342	\$ 317,655	\$ 52,234	\$ 575,478	\$ 1,568,828

(請參閱財務報表附註)

負責人：

經理人：

主辦會計：

原相科技股份有限公司  
現金流量表  
民國九十三年一月一日至十二月三十一日  
及民國九十二年一月一日至十二月三十一日  
(金額均以新台幣仟元為單位)

項 目	九十三年度	九十二年度
營業活動之現金流量：		
本期淨利	\$ 377,221	\$ 489,953
調整項目：		
備抵呆帳損失(轉回)	(5,235)	9,629
折舊費用(含出租資產)	9,332	6,412
各項攤提	19,543	9,086
備抵存貨跌價及呆滯損失(轉回)	20,346	(1,202)
存貨跌價及呆滯損失		
存貨報廢損失	-	15,065
處分投資利益	(3,660)	(1,949)
處分固定資產利益	-	(477)
遞延所得稅資產淨變動數	(19,218)	(27,479)
應收票據(增加)減少	40,427	(26,402)
應收帳款(增加)減少	166,968	(127,631)
其他金融資產-流動(增加)減少	6,553	(6,555)
存貨增加	(211,274)	(109,934)
預付款項及其他流動資產增加	(6,421)	(4,857)
應付票據增加(減少)	(98,771)	150,571
應付帳款減少	(20,761)	(3,508)
應付關係人款項增加(減少)	(97,087)	71,538
應付所得稅增加	3,485	14,161
應付費用增加	80,629	106,329
其他流動負債增加(減少)	4,214	(481)
應計退休金負債增加	1,500	1,199
營業活動之淨現金流入	<u>267,791</u>	<u>563,468</u>
投資活動之現金流量：		
短期投資(增加)減少	366,990	(306,247)
購置固定資產(含出租資產)	(39,515)	(37,796)
處分固定資產價款	-	31,270
無形資產增加	(50,253)	(6,361)
存出保證金(增加)減少	1,481	(226)
遞延資產增加	(3,264)	-
受限制資產(增加)減少	3,000	(6,000)
投資活動之淨現金流入(出)	<u>278,439</u>	<u>(325,360)</u>
融資活動之現金流量：		
長期借款減少	-	(50,000)
現金增資	-	360,000
發放現金股利及員工現金紅利	(106,977)	-
發放董監事酬勞	(4,410)	-
行使員工認股權發行新股	2,996	-
融資活動之淨現金流入(出)	<u>(108,391)</u>	<u>310,000</u>
本期現金及約當現金增加數	437,839	548,108
期初現金及約當現金餘額	776,866	228,758
期末現金及約當現金餘額	<u>\$ 1,214,705</u>	<u>\$ 776,866</u>
現金流量資訊之補充揭露：		
本期支付所得稅	<u>\$ 15,003</u>	<u>\$ 262</u>
本期支付利息	<u>\$ -</u>	<u>\$ 368</u>
不影響現金流量之投資及融資活動：		
股東股利及員工紅利轉增資	<u>\$ 160,465</u>	<u>\$ -</u>

(請參閱財務報表附註)

負責人：

經理人：

主辦會計：

原相科技股份有限公司  
財務報表附註  
民國九十三年十二月三十一日  
及民國九十二年十二月三十一日  
(金額除另予註明外，均以新台幣仟元為單位)

一、公司沿革及業務

本公司於民國八十七年七月十三日奉准成立，截至民國九十三年及九十二年十二月三十一日止，員工人數分別為104人及80人。本公司主要業務為從事互補金氧半導體影像感測積體電路之研究、開發、設計、生產及銷售及前項各項產品之進出口貿易業務。

本公司股票經「財團法人中華民國證券櫃檯買賣中心」同意登錄為興櫃股票，並可自民國九十二年七月三十一日起開始於證券商營業處所買賣。

二、重要會計政策之彙總說明

本財務報表係依照證券發行人財務報告編製準則及一般公認會計原則編製。重要會計政策彙總說明如下：

1. 約當現金

係指隨時可轉換成定額現金且即將到期而其利率變動對其價值影響甚少之短期投資，通常包括自投資日起三個月內到期或清償之國庫券、商業本票及銀行承兌匯票等。

2. 外幣交易

本公司之交易事項係以新台幣為記帳單位。以外幣為計價基準之交易事項，係按交易發生時之匯率折算新台幣金額入帳。外幣債權或債務於資產負債表日按該日之即期匯率予以調整，因調整而產生之兌換差額列為當期損益。結清外幣債權或債務所產生之兌換差額，亦列為當期損益。

3. 短期投資

購買受益憑證係以取得成本為入帳基礎，期末並按成本與市價孰低法評價，比較成本與市價孰低時，係採總額比較法；開放型基金之市價為資產負債表日該基金之淨資產價值，出售時其成本係採個別認定法計算。

4. 備抵呆帳

備抵呆帳係依據過去實際發生呆帳之經驗，衡量資產負債表日應收票據及應收帳款等各項債權之帳齡情形及其收回可能性，予以評估提列。

5. 存貨

係以取得成本為入帳基礎，成本之計算採用加權平均法，期末並按成本與市價孰低法評價，至於市價之取法，原、物料部份係指重置成本，而在製品及製成品部份則指淨變現價值，成本與市價之比較係採總額比較法；對於呆滯及過時存貨則另行提列備抵存貨呆滯損失。

6. 固定資產及出租資產淨額

(1) 固定資產係以取得成本為入帳基礎，重大之更新及改良作為資本支出，列入固定資產；經常性之修理及維護支出，則列為當期費用。購置或建造固定資產達到可使用狀態前所負擔之利息予以資本化，計入固定資產取得成本。固定資產報廢及出售時，其成本及累計折舊均自帳上予以減除，至於處分固定資產損益則列為當期之營業外收支。另轉供出租之固定資產，則按其帳面價值轉列出租資產科目項下，而其於當期提列之折舊費用則列為營業外費用及損失。

(2) 固定資產之折舊採平均法，按下列耐用年限計提，若耐用年限屆滿仍繼續使用者並就殘值估計耐用年限續提折舊：

房屋及建築	50年
研發設備	3年
其他設備	2-10年

#### 7. 無形資產

無形資產係專門技術、電腦軟體及專利權等，以取得成本為入帳基礎，採直線法按三至五年平均攤銷。

#### 8. 遞延費用

係封裝模具等，以取得成本為入帳基礎，採直線法按二年平均攤銷。

#### 9. 資本支出與收益支出之劃分

凡支出之效益及於以後各期，且每筆購進金額達一定金額以上者列為資產，其餘則認列為當期費用或損失。

#### 10. 收入認列方法

本公司之收入認列，係依照財務會計準則公報第三十二號「收入認列之會計處理準則」之規定處理。

#### 11. 退休金

本公司訂有員工退休辦法，並依「勞動基準法」規定，每月按給付薪資總額之一定比例提撥退休準備金，撥交由勞工退休準備金監督委員會專戶儲存及支用。由於此項退休準備金與本公司完全分離，故未包含於財務報表中。

本公司自民國九十年十二月三十一日起，依照財務會計準則公報第十八號「退休金會計處理準則」之規定，按精算結果認列退休金資產或負債。並自民國九十一年一月一日起認列淨退休金成本，有關未認列過渡性淨給付義務係按員工服務年限十五年採直線法攤銷。

#### 12. 所得稅

(1) 本公司依財務會計準則公報第二十二號「所得稅之會計處理準則」之規定作跨期間與同期間之所得稅分攤。將應課稅暫時性差異所產生之所得稅影響數認列為遞延所得稅負債，與將可減除暫時性差異、虧損扣抵及所得稅抵減所產生之所得稅影響數認列為遞延所得稅資產，再評估遞延所得稅資產之可實現性，認列其備抵評價金額。遞延所得稅資產或負債依其相關資產或負債之分類劃分為流動或非流動項目，無相關之資產或負債者，則依預期回轉期間長短劃分為流動或非流動項目。

(2) 本公司未分配盈餘加徵百分之十營利事業所得稅部份，於股東會決議之日列為當期所得稅費用。

(3) 本公司所得稅抵減之會計處理係依財務會計準則公報第十二號「所得稅抵減之會計處理準則」之規定處理，因購置設備或技術、研究發展、人才培訓及股權投資等所產生之所得稅抵減採當期認列法處理。

#### 13. 每股盈餘

本公司係依財務會計準則公報第二十四號「每股盈餘」之規定計算，簡單資本結構表達基本每股盈餘；複雜資本結構表達基本每股盈餘及稀釋每股盈餘。基本每股盈餘係以普通股股東之本期淨利(損)除以普通股加權平均流通在外股數計算之；稀釋每股盈餘則係以普通股股東之本期淨利(損)調整加回具稀釋作用之潛在普通股之股利、於本期已認列之利息費用及因轉換而產生之任何其他收入與費用之變動，除以普通股加權平均流通在外股數及所有具稀釋作用之潛在普通股轉換後之加權平均流通在外股數計算之。

三、會計變動之理由及其影響

無此情事。

四、重要會計科目之說明

1. 現金及約當現金

	93.12.31	92.12.31
現金	\$30	\$50
支票及活期存款	25,675	98,816
定期存款	1,189,000	678,000
合計	\$1,214,705	\$776,866

上述現金及約當現金未有提供質押之情事。

2. 短期投資淨額

	93.12.31	92.12.31
債券型基金	\$-	\$363,330
減：備抵短期投資跌價損失	-	-
淨額	\$-	\$363,330
市價	\$-	\$364,303

3. 應收票據淨額

	93.12.31	92.12.31
應收票據	\$28,864	\$69,291
減：備抵呆帳	-	-
淨額	\$28,864	\$69,291

4. 應收帳款淨額

	93.12.31	92.12.31
應收帳款	\$76,645	\$234,191
減：備抵呆帳	(4,843)	(10,392)
備抵銷貨退回及折讓	(12,017)	(2,281)
淨額	\$59,785	\$221,518

5. 其他金融資產-流動

	93.12.31	92.12.31
應收退稅款	\$-	\$159
其他應收款-代付款	404	7,857
應收利息	1,389	330
合計	\$1,793	\$8,346

6. 存貨淨額

	93.12.31	92.12.31
原料	\$125,955	\$34,624
物料	9,497	6,046
在製品	119,485	115,839
製成品	164,045	51,199
合計	418,982	207,708
減：備抵存貨跌價及呆滯損失	(52,701)	(32,355)
淨額	\$366,281	\$175,353

(1) 上述存貨於民國九十三年及九十二年十二月三十一日之投保金額分別為400,000仟元及100,000仟元。

(2) 上述存貨未有提供擔保或質押之情事。

## 7. 固定資產

- (1) 截至民國九十三年及九十二年十二月三十一日止，固定資產投保金額分別為144,000仟元及137,671仟元。
- (2) 民國九十三年度及九十二年度均無因購置固定資產而利息資本化之情事。
- (3) 本公司固定資產皆無提供擔保或質押之情事。

## 8. 退休金

- (1) 截至民國九十三年及九十二年十二月三十一日止，專戶儲存中央信託局之退休準備金餘額分別為3,610仟元及2,405仟元。又民國九十三年度及九十二年度認列之退休金費用分別為2,678仟元及2,001仟元。

- (2) 退休金成本：

	93年度	92年度
服務成本	\$2,451	\$1,656
利息成本	254	183
退休基金資產預期報酬	(84)	(63)
攤銷與遞延數	162	120
縮減與清償損益	-	-
帳載高(低)估數	(105)	105
淨退休金成本	\$2,678	\$2,001

- (3) 民國九十三年及九十二年十二月三十一日之基金提撥狀況與帳載應計退休金負債調節如下：

	93.12.31	92.12.31
給付義務：		
既得給付義務	\$-	\$-
非既得給付義務	(5,595)	(3,584)
累積給付義務	(5,595)	(3,584)
未來薪資增加之影響數	(5,770)	(3,668)
預計給付義務	(11,365)	(7,252)
退休基金資產公平價值	3,610	2,405
提撥狀況	(7,755)	(4,847)
未認列過渡性淨給付義務	1,445	1,565
未認列退休金損益	2,649	1,226
應計退休金負債	(3,661)	(2,056)
帳載高估數	-	(105)
帳載應計退休金負債	\$(3,661)	\$(2,161)

- (4) 截至民國九十三年及九十二年十二月三十一日止，本公司職工退休辦法之員工既得給付均為0元。

主要精算假設如下：

	93年度	92年度
折現率	3.50%	3.50%
未來薪資水準增加率	3.50%	3.50%
退休基金資產預期報酬率	3.50%	3.50%

## 9. 股本

本公司於民國九十二年一月一日之額定股本為500,000仟元，每股面額10元，分為50,000仟股(含保留備供發行員工認股權憑證可認購之股份3,000仟股)，分次發行，實收股本總額為400,000仟元。

本公司於民國九十二年六月十九日經股東會決議通過修訂公司章程，將額定股本總額中保留備供發行員工認股權憑證可認購股份由3,000仟股提高為4,000仟股，且於民國九十二年六月二十四日經董事會決議發行員工認股權憑證1,000單位，每單位得認購股數為1仟股，共計得認購普通股1,000仟股，憑證持有人於發行屆滿二年之日起，可執行被授與之一定比例之認股權憑證(依辦法規定發行滿二年之可執行認購數額為個別認股權憑證發行時所記載該員工可認購總數額之百分之五十，滿三年則為百分之七十五，滿四年則為百分之百)，認股權憑證之存續期間為六年，屆滿後，未行使之認股權視同放棄，認股權人不得再行主張其認股權利。此案業經主管機關核准，並分別於民國九十二年八月二十二日及十一月十四日，發行224單位及776單位。有關發行員工認股權憑證之相關資訊(含民國九十一年九月三十日已發行除存續期間為四年外，其餘執行之相關規範與前述相同之員工認股權憑證3,000單位)，詳財務報表附註十。

本公司於民國九十二年八月四日經董事會決議通過辦理現金增資60,000仟元，發行新股6,000仟股，每股面額10元，以每股60元溢價發行，嗣後並經董事會決議通過以民國九十二年十月十三日為現金增資基準日，且業經主管機關核准在案，並已完成變更登記手續。

本公司復於民國九十三年六月二十九日經股東會決議通過修訂公司章程，將額定股本總額提高為1,000,000仟元，分為100,000仟股，每股面額10元，分次發行，並將額定股本總額中保留備供發行員工認股權憑證可認購股份由4,000仟股提高為7,500仟股，並已完成變更登記手續。該次會議亦同時決議以未分配盈餘138,000仟元及員工紅利22,465仟元合計160,465仟元轉增資發行新股16,046,512股，每股面額10元。嗣後並經董事會決議通過以民國九十三年八月三十一日為增資基準日，並經主管機關核准在案，且已完成變更登記手續。

上述已發行之員工認股權憑證，截至民國九十三年十二月三十一日止，實際已行使認購權認購之股數為299,600股，其中150,976股已以集保劃撥方式發給新發行普通股，但因尚未完成變更登記手續，故帳列待登記股本科目項下；另34,195股本公司雖已收取認購款，惟尚未以集保劃撥方式發給新發行普通股，故帳列預收股本科目項下。本公司已於民國九十四年一月五日經董事會決議上列未辦理變更登記之員工認股權憑證換發普通股之增資基準日為民國九十四年一月五日。截至民國九十四年一月七日(報告出具日)止，此變更登記程序尚在進行中。

截至民國九十三年十二月三十一日止，本公司額定股本總額為1,000,000仟元，分為100,000仟股(含保留備供發行員工認股權憑證可認購之股份7,500仟股)，每股面額10元，分次發行，實收股本總額為621,609仟元，另待登記股本為1,510仟元及預收股本為342仟元。

#### 10. 資本公積

	93.12.31	92.12.31
股本溢價	\$317,655	\$317,655

依有關法令規定，資本公積僅能用於彌補虧損或撥充股本，不得用以分配現金股利。

#### 11. 法定盈餘公積

本公司依公司法之規定，就稅後淨利提撥百分之十為法定盈餘公積，並應繼續提撥至其總額達股本總額時為止，法定盈餘公積得用以彌補公司虧損；又當該項公積已達實收資本百分之五十時，得以股東會決議於保留實收資本百分之五十之半數後撥充股本。

#### 12. 盈餘分配及股利政策

本公司原章程規定，年度決算如有盈餘，依下列順序分派之：

- (1) 提繳稅捐；
- (2) 彌補虧損；
- (3) 提存百分之十為法定盈餘公積；

- (4) 董事、監察人酬勞就一至三款規定數額後剩餘之數提撥百分之一；  
 (5) 餘額為員工紅利及股東紅利，其分派數或保留數以員工紅利不低於百分之十，其餘為股東紅利之比例分派或保留之。

本公司股利發放之方式係依公司章程規定由董事會擬定盈餘分派，並視本公司當時之股本、財務結構、營運狀況及當年度及未來年度盈餘之考量，採盈餘轉增資或現金股利搭配方式，經股東會決議後辦理，以達成平衡穩定之股利政策。

嗣後於民國九十三年六月二十九日經本公司股東常會決議通過修改公司章程，將年度盈餘分派順序修改如下：

- (1) 提繳稅捐；
- (2) 彌補虧損；
- (3) 提存百分之十為法定盈餘公積；
- (4) 依法提列或迴轉特別盈餘公積；
- (5) 董事、監察人酬勞就一至四款規定數額後剩餘之數提撥百分之一；
- (6) 餘額為員工紅利及股東紅利，其分派數或保留數以員工紅利不低於百分之十，不高於百分之十五，其餘為股東紅利之比例分派或保留之。

本公司股東紅利及員工紅利之分配得以現金或股票方式發放，惟現金股利分派之比例以不低於股利總額之百分之十為原則，董監事酬勞以現金方式發放。分配股利之政策，須視公司目前及未來之投資環境、資金需求、國內外競爭狀況及資本預算等因素，兼顧股東利益、平衡股利及公司長期財務規劃等，每年依法由董事會擬具分派案，提報股東會。

茲列示本公司民國九十二年度盈餘分配議案如下：

項 目	92年度盈餘分配案		差異數	差異原因說明
	93年6月29日 股東常會決議通過	93年4月8日 董事會決議通過		
董監事酬勞	\$4,410	\$4,410	-	-
員工現金紅利	\$14,977	\$14,977	-	-
員工股票紅利				
金額	\$22,465	\$22,465	-	-
股數(每股面額10元)	2,246,512股	2,246,512股	-	-
佔92年底流通在外股數之比例	4.88%	4.88%	-	-
股東紅利				
現金	\$92,000	\$92,000	-	-
股票(每股面額10元)	13,800,000股	13,800,000股	-	-
考慮配發員工紅利及董監事酬勞 後之設算基本每股盈餘(元)(註)	\$10.85	\$10.85	-	-

註：〔盈餘分配所屬年度(92年度)稅後純益-員工現金紅利-員工股票紅利-董監事酬勞〕/〔盈餘分配所屬年度(92年度)加權平均流通在外股數〕

有關考慮配發員工紅利及董監事酬勞後之民國九十二年度設算基本每股盈餘將較当期原基本每股盈餘減少1.01元，減少幅度約8.52%。

有關本公司董事會決議之民國九十二年度盈餘分配案及股東常會決議通過盈餘分配案之員工紅利及董監事酬勞等相關訊息，可至公開資訊觀測站中查詢。

### 13. 營業收入淨額

	93年度	92年度
銷貨收入	\$1,993,287	\$1,825,250
權利金收入	1,910	1,498
其他	2,934	1,632
合計	1,998,131	1,828,380
減：銷貨退回	(2,271)	(2,653)
銷貨折讓	(21,391)	-
營業收入淨額	\$1,974,469	\$1,825,727

### 14. 營業成本及費用

本公司民國九十三年度及九十二年度發生之用人、折舊及攤銷費用功能別彙總如下：

	93年度			92年度		
	屬於營業 成本者	屬於營業 費用者	合計	屬於營業 成本者	屬於營業 費用者	合計
用人費用						
薪資費用	\$15,953	\$68,947	\$84,900	\$8,535	\$60,831	\$69,366
勞健保費用	-	5,846	5,846	-	3,967	3,967
退休金費用	89	2,589	2,678	-	2,001	2,001
其他用人費用	-	792	792	-	534	534
合計	\$16,042	\$78,174	\$94,216	\$8,535	\$67,333	\$75,868
折舊費用(註)	\$1,907	\$7,425	\$9,332	\$783	\$5,545	\$6,328
攤銷費用	\$32	\$19,511	\$19,543	\$-	\$9,086	\$9,086

註：本公司民國九十三年度及九十二年度提列之折舊費用分別為9,332仟元及6,412仟元，其中屬出租資產計提之折舊分別為0元及84仟元，帳列營業外費用及損失-其他支出科目項下。

### 15. 每股盈餘

本公司於民國九十一年九月發行員工認股權憑證後屬複雜資本結構之公司。經考慮員工認股權憑證如全數轉換為普通股，對民國九十三年度及九十二年度每股盈餘具有稀釋作用，故民國九十三年度及九十二年度均揭露基本每股盈餘及稀釋每股盈餘。其計算如下：

項 目	93年度	92年度
期初流通在外股數	46,000,000股	40,000,000股
92.10.13現金增資(6,000,000股*80/365)	-	1,315,068
93.8.31股東紅利轉增資	13,800,000	12,394,520
93.8.31員工紅利轉增資	2,246,512	2,017,713
員工認股權憑證之行使而增加之加權平均股數	56,686	-
基本每股盈餘之流動在外在權平均股數	62,103,198股	55,727,301股
潛在普通股：		
具稀釋作用之員工認股權憑證假設認購之影響數	4,529,495股	3,227,474
稀釋每股盈餘之流通在外加權平均股數	66,632,693股	58,954,775股

	金額(分子)		股數(分母)	每股盈餘(元)	
	稅前	稅後		稅前	稅後
<u>93年度</u>					
基本每股盈餘					
本期淨利	\$376,491	\$377,221	62,103,198股	\$6.06	\$6.07
潛在普通股之影響					
員工認股權憑證	-	-	4,529,495股		
稀釋每股盈餘	\$376,491	\$377,221	66,632,693股	\$5.65	\$5.66
<u>92年度</u>					
基本每股盈餘					
本期淨利	\$476,898	\$489,953	55,727,301股	\$8.56	\$8.79
潛在普通股之影響					
員工認股權憑證	-	-	3,227,474		
稀釋每股盈餘	\$476,898	\$489,953	58,954,775股	\$8.09	\$8.31

16. 營利事業所得稅

- (1) 本公司民國九十一年度(含)以前之營利事業所得稅結算申報案件，均經稅捐稽徵機關核定在案。
- (2) 本公司依據「新興重要策略性產業屬製造業及技術服務業部分獎勵辦法」規定，申請符合「新興重要策略性產業」之技術服務業資格，選定自民國九十三年一月起增資擴展連續五年享受免徵營利事業所得稅之優惠。
- (3) 本公司截至民國九十三年十二月三十一日止，適用促進產業升級條例「網際網路業、製造業及技術服務業購置設備或技術適用投資抵減辦法」及「公司研究與發展及人才培訓支出適用投資抵減辦法」之規定，尚未抵減所得稅之投資抵減金額如下：

發生年度	抵減項目	可抵減總稅額	尚未抵減稅額	最後抵減年度
九十二	研究與發展及人才培訓支出	\$26,246	\$10,875	九十六
九十二	自動化設備投資	93	93	九十六
九十三(估計數)	研究與發展支出	54,277	54,277	九十七
		\$80,616	\$65,245	

上項未抵減稅額已包含於遞延所得稅資產中。

- (3) 遞延所得稅負債與資產：

	93.12.31	92.12.31
①遞延所得稅負債總額	\$433	\$322
②遞延所得稅資產總額	\$129,813	\$63,251
③遞延所得稅資產之備抵評價金額	\$82,683	\$35,450

④產生遞延所得稅負債或資產之暫時性差異：

	93.12.31		92.12.31	
	所得額	稅額	所得額	稅額
職工福利尚未分攤數	\$208	\$52	\$1,208	\$302
估計費用尚未取具憑證數	\$182,929	\$45,732	\$98,407	\$24,602
應計退休金負債尚未實際提撥數	\$3,660	\$915	\$2,161	\$540
未實現存貨跌價及呆滯損失	\$52,701	\$13,175	\$32,355	\$8,089
備抵呆帳超限	\$4,103	\$1,026	\$7,360	\$1,840
備抵銷貨退回及折讓	\$12,017	\$3,004	\$2,281	\$570
未實現兌換利益	\$(1,732)	\$(433)	\$(1,288)	\$(322)
其他	\$2,655	\$664	\$-	\$-
投資抵減		\$65,245		\$27,308

	93.12.31	92.12.31
(4)遞延所得稅資產－流動	\$71,118	\$62,659
備抵評價－遞延所得稅資產－流動	(58,768)	(34,910)
淨遞延所得稅資產－流動	12,350	27,749
遞延所得稅負債－流動	(433)	(322)
流動遞延所得稅資產與負債互抵後淨額	\$11,917	\$27,427

	93.12.31	92.12.31
(5)遞延所得稅資產－非流動	\$58,695	\$592
備抵評價－遞延所得稅資產－非流動	(23,915)	(540)
淨遞延所得稅資產－非流動	34,780	52
遞延所得稅負債－非流動	-	-
非流動遞延所得稅資產與負債互抵後淨額	\$34,780	\$52

(6)民國九十三年度及九十二年應計所得稅與所得稅利益間差異調節說明如下：

	93年度	92年度
當期應計所得稅費用	\$10,777	\$10,228
未分配盈餘加徵10%所得稅費用	7,690	4,196
遞延所得稅		
投資抵減	(37,937)	20,836
虧損扣抵	-	55,359
存貨跌價及呆滯損失	(5,086)	-
存貨報廢損失	-	9,372
未實現投資損失	-	15,359
備抵評價	47,233	(102,234)
估計費用	(21,130)	(24,296)
其他	(2,298)	(1,875)
其他	21	-
所得稅利益	\$(730)	\$(13,055)

(7)兩稅合一相關資訊：

	93.12.31	92.12.31
可扣抵稅額帳戶餘額	\$6,362	\$310
預計(實際)盈餘分配之稅額扣抵比率	4.17%(註)	2.79%

註：係以民國九十三年十二月三十一日之股東可扣抵稅額帳戶餘額加計當期應付所得稅，依規定計算得之。

(8)未分配盈餘相關資訊：

	93.12.31	92.12.31
87年度以後	\$575,478	\$519,104

五、關係人交易

1. 關係人之名稱及關係

關係人名稱	與本公司之關係
聯華電子股份有限公司(聯華電子公司)	該公司之子公司為本公司之董事
京元電子股份有限公司(京元電子公司)	本公司董事長係該公司董事長二親等以內之親屬
聯發科技股份有限公司(聯發科技公司)	該公司董事長與本公司董事長為同一人
PixArt Electronics Limited (PixArt H.K.)	實質關係人(註1)
PixArt Technology, Inc. (PixArt U.S.A.)	本公司之子公司(註2)

註1：該公司已於民國九十三年十一月清算完成。

註2：該公司已於民國九十三年二月清算完成。

2. 與關係人間之重大交易事項

- (1) 本公司於民國九十三年度及九十二年度委託京元電子公司加工，金額分別為30,864仟元及23,647仟元，付款條件為月結60天，價格及付款條件與一般廠商相近。
- (2) 本公司於民國九十三年度及九十二年度向聯華電子公司購買晶圓分別作為原料及研究開發產品之用，帳列為原料及研究發展費用，金額分別為683,336仟元及558,489仟元，付款條件均為月結45天。另因聯華電子公司為本公司主要進貨供應商，故尚無其他廠商可供比較進貨價格。
- (3) 本公司於民國九十年二月十六日與聯發科技公司訂立廠房租賃買賣合約，本公司以先租賃後買賣方式出租及出售新竹縣科學園區創新一路五號四樓及六樓百分之五十之廠房及設備，租賃及買賣總價款為104,756仟元。雙方約定滿二年後，聯發科技公司為唯一有權購買該標的物之對象，且聯發科技公司得隨時執行此權利，若因管理局或其他因素致該公司無法過戶時，該公司可永久使用標的物，不需再支付任何租金。以先租賃後買賣方式出租及出售予聯發科技公司之廠房及附屬設備亦提供銀行作為借款之擔保品，而前述之資產則又應再設定第二順位抵押予聯發科技公司，本公司業已於民國九十二年三月提前清償長期借款並收回質押典權書。前述租賃買賣交易已於民國九十年度認列已實現之收入為11,537仟元，帳列於營業外收入及利益-其他收入科目項下。本公司另於民國九十二年一月二十七日與聯發科技公司簽訂廠房買賣合約，將前述標的物六樓之另外百分之五十之廠房及設備亦出售予該公司，總價款為31,270仟元(未含稅)，認列已實現處分利益為477仟元，帳列於營業外收入及利益-處分固定資產利益科目項下。前述交易標的物-廠房均已於民國九十二年三月完成過戶移轉程序。
- (4) 本公司自民國九十一年六月一日起至民國九十二年二月二十八日止，以營業租賃方式出租部分廠房供聯發科技公司使用，於民國九十二年度因而認列之租金收入為539仟元。

- (5) 本公司於民國九十三年度及九十二年度代聯發科技公司墊付之水電費及冰水主機費等費用，金額分別為0元及1,086仟元。
- (6) 本公司之美國子公司PixArt U.S.A.因轉讓技術股，須就面額部分課徵財產交易所得稅3,871仟元，然因該公司業已解散清算，故由本公司於民國九十三年四月代為繳納，帳列營業外費用及損失-其他支出科目項下。
- (7) 本公司於民國九十二年度支付予PixArt H.K.技術服務費及其他等費用，金額為1,643仟元。

3. 因上述交易所發生之款項餘額彙總

應付關係人款項	93.12.31		92.12.31	
	金額	估本公司應付款項百分比	金額	估本公司應付款項百分比
關係人名稱				
聯華電子公司	\$26,007	20.47%	\$117,527	34.20%
京元電子公司	3,821	3.01%	9,388	2.73%
合計	\$29,828	23.48%	\$126,915	36.93%

六、質押之資產

本公司於民國九十三年及九十二年十二月三十一日之資產中已提供政府機關作為關稅之保證金情形如下：

帳列科目	93.12.31	92.12.31	抵押機構	擔保內容
受限制資產-非流動	\$3,000	\$6,000	財政部臺北關稅局	海關保證金

七、重大承諾事項及或有事項

訴訟案件：

本公司為避免美商安捷倫公司(Agilent Technologies, Inc.)於市場中以專利干擾本公司之商業經營，乃於民國九十二年十月三十一日主動向美國加州北區地方法院提出對美商安捷倫公司之訴訟，以確認本公司並未侵害美商安捷倫公司之美國專利6433780及確認該專利無效。美商安捷倫公司於法院規定最後期限民國九十二年十二月二十三日對本公司所提確認之訴向該地方法院回覆，承認訴訟之爭議存在，並正式控告本公司侵犯其專利權，向法院聲請禁止本公司將光學滑鼠影像軌跡感測器售予在美國地區從事進口、經銷或販售光學滑鼠之廠商，並針對未經授權使用其專利進行賠償，而本公司評估所設計、生產及銷售相關滑鼠產品並無侵害美商安捷倫公司專利之行為。

美商安捷倫公司於民國九十三年一月七日以上述被控訴之專利權為美商安捷倫公司及惠普公司(Hewlett-Packard)共有為由，將惠普公司加入同列之反訴方。但於民國九十三年八月三十一日，惠普公司主動退出原反訴之原告行列；同時美商安捷倫公司向該地方法院提出要求在原訴訟標的中另行加入兩項侵權專利，分別為美國專利5686720及5786804，本公司已委請美國專利律師提供不侵害意見。截至民國九十三年十二月三十一日止，此訴訟尚在進行中，惟本公司已按銷售金額之一定比例，估列產品產銷期間內可能產生之權利金使用及法律訴訟等費用，本公司於民國九十三年度估列之金額為82,165仟元，帳列營業費用科目項下，而截至民國九十三年十二月三十一日止，累計已估列而尚未支付之金額為177,632仟元，帳列應付費用科目項下。

八、重大之災害損失

無此事項。

九、重大之期後事項

無此事項。

## 十、其他

### 1. 金融商品相關資訊

本公司於民國九十三年度及九十二年度並未從事衍生性金融商品交易。有關非衍生性金融商品之公平價值揭露如下：

非衍生性金融商品	93.12.31		92.12.31	
	帳面價值	公平價值	帳面價值	公平價值
資產				
現金及約當現金	\$1,214,705	\$1,214,705	\$776,866	\$776,866
短期投資淨額	-	-	363,330	364,303
應收款項	88,649	88,649	290,809	290,809
其他金融資產-流動	1,793	1,793	8,346	8,346
存出保證金	337	337	1,818	1,818
受限制資產	3,000	3,000	6,000	6,000
負債				
應付款項(含應付關係人款項)	127,027	127,027	343,646	343,646
應付所得稅	17,646	17,646	14,161	14,161
應付費用	193,273	193,273	112,644	112,644

本公司估計金融商品公平價值所使用之方法及假設如下：

- (1) 短期金融商品以其在資產負債表上之帳面價值估計其公平價值，因為此類商品到期日甚近，其帳面價值應屬估計公平價值之合理基礎。此方法應用於現金及約當現金、應收款項、其他金融資產-流動、應付款項、應付所得稅及應付費用。
- (2) 短期投資如有市場價格可循時，則以此市場價格為公平價值。若無市場價格可供參考時，則依財務或其他資訊估計公平價值。
- (3) 存出保證金及受限制資產以帳面價值估計其公平價值，係因預計未來收取之金額與帳面價值相近。

### 2. 其他

- (1) 截至民國九十三年十二月三十一日止，本公司發行員工認股權憑證相關資訊揭露如下：

認股憑證 發行日期	發行單 位總數	期初流通在 外單位總數	行使認 股權之單 位數	期末流通在 外單位總數	可認購 股數 (註1)	認股權人可 開始行使認 股權日期	認股價格 (元) (註2)	履約 方式	本期普通股市價(元)	
									最高成 交價	最低成交 價
91.09.30	3,000	2,835	222	2,613	3,524,815	93.09.30	\$10.0	發行 新股	註3	註3
92.08.22	224	224	-	224	302,176	94.08.22	\$10.2	發行 新股	註3	註3
92.11.14	776	776	-	776	1,046,824	94.11.14	\$10.2	發行 新股	註3	註3

註1：係依本公司“員工認股權憑證發行及認股辦法”之規定，於普通股股份發生變動時，以調整後每單位員工認股權憑證可認購之股數計算。

註2：係依本公司“員工認股權憑證發行及認股辦法”之規定，因普通股股份發生變動及發放現金股利，調整後之每單位員工認股權憑證認股價格。

註3：本公司股票尚未在證券交易所上市或在證券商營業處所買賣，故無市價。

- (2) 為便於財務報表之比較，本公司民國九十二年度之財務報表部分科目業經適當重分類。

## 十一、附註揭露事項

### 1. 重大交易事項相關資訊

補充揭露本公司民國九十三年度各項資訊如下：

- (1) 資金貸與他人：無。
- (2) 對他人背書保證：無。
- (3) 期末持有有價證券情形：無。

(4) 累積買進或賣出同一有價證券之金額達新台幣一億元或實收資本額百分之二十以上：

買、賣之公司	有價證券種類及名稱	帳列科目	交易對象	關係人	期初		買入		賣出				期末	
					單位數	金額	單位數	金額	單位數	售價	帳面成本	處分損益	單位數	金額
本公司	匯豐富泰債券基金	短期投資	-	-	7,105,970.40	\$101,329	17,712,944.20	\$254,126	24,818,914.60	\$356,495	\$355,455	\$1,040	-	-
本公司	匯豐富泰二號基金	短期投資	-	-	-	-	10,306,339.60	140,146	10,306,339.60	140,414	140,146	268	-	-
本公司	荷銀債券基金	短期投資	-	-	5,541,453.35	80,000	7,740,392.50	112,425	13,281,845.85	193,059	192,425	634	-	-
本公司	國泰債券基金	短期投資	-	-	3,617,846.80	40,000	6,686,504.20	74,394	10,304,351.00	114,825	114,394	431	-	-

(5) 取得不動產之金額達新台幣一億元或實收資本額百分之二十以上：無。

(6) 處分不動產之金額達新台幣一億元或實收資本額百分之二十以上：無。

(7) 與關係人進、銷貨交易金額達新台幣一億元或實收資本額百分之二十以上：

進(銷)貨之公司	交易對象	關係人	交易情形				交易條件與一般交易不同之情形及原因		應收(付)票據、帳款	
			進(銷)貨	金額	佔總進(銷)貨之比率	授信期間	單價	授信期間	餘額	佔總應收(付)票據、帳款之比率
本公司	聯華電子	該公司之子公司為本公司之董事	進貨	\$668,874 (註)	84.67%	45天	-	-	\$26,007	20.47%

註：本公司於民國九十三年度向聯華電子公司購買晶圓之總金額為683,336仟元，本公司分別帳列原料及研究發展費用，其金額分別為668,874仟元及14,462仟元。

(8) 應收關係人款項達新台幣一億元或實收資本額百分之二十以上：無。

(9) 從事衍生性商品交易：無。

## 2. 轉投資事業相關資訊

補充揭露本公司對其具有重大影響力或控制力之各被投資公司民國九十三年度資料如下：

(1) 本公司對被投資公司具有重大影響力或控制能力者，被投資公司之相關資訊：

投資公司名稱	被投資公司名稱	所在地區	主要營業項目	原始投資金額		期末持有			被投資公司 本期(損)益	本公司認列 之投資(損)益
				本期期末	上期期末	股數	比例	帳面金額		
原相科技(股)公司	Pixart International (BVI) Ltd.	BVI	一般投資業	-(註)	-	1	100.00%	-(註)	-	-(註)
Pixart International (BVI) Ltd.	Pixart International (SAMOA) Ltd.	SAMOA	一般投資業	-(註)	-	1	100.00%	-(註)	-	-(註)

註：本公司於民國九十三年八月十一日設立Pixart International (BVI) Ltd.，並由其於同日轉投資設立Pixart International (SAMOA) Ltd.，惟截至民國九十四年一月七日報告出具日止，尚未將投資款匯出。

(2) 本公司對被投資公司具有控制能力，且被投資公司對母公司具有重大影響力之相關資訊，補充揭露被投資公司各項交易如下：

- A. 資金貸與他人：無。
- B. 為他人背書保證：無。
- C. 期末持有有價證券情形：無。
- D. 累積買進或賣出同一有價證券之金額達新台幣一億元或實收資本額百分之二十以上：無。

## 3. 大陸投資資訊

無此事項。

## 十二、部門別財務資訊

### 1. 重要客戶資訊

本公司於民國九十三年度及九十二年度對單一客戶銷售金額占各該年度營業收入淨額百分之十以上者，情形如下：

客戶名稱	93年度		92年度	
	金額	百分比	金額	百分比
甲	\$534,905	27.09%	\$586,222	32.11%
乙	218,341	11.06%	37,649	2.06%
丙	14,125	0.72%	370,800	20.31%
丁	79,665	4.03%	222,248	12.17%
合計	\$847,036	42.90%	\$1,216,919	66.65%

### 2. 外銷銷貨資訊

本公司於民國九十三年度及九十二年度外銷淨額分別為766,600仟元及261,404仟元，占各該年度營業收入淨額之比例分別為38.83%及14.32%。

地區	93年度	92年度
外銷		
亞洲	\$765,609	\$261,401
其他	991	3
內銷國內地區	1,207,869	1,564,323
營業收入淨額	\$1,974,469	\$1,825,727

### 3. 地區別財務資訊

本公司並無國外營運部門，故無地區別財務資訊可資提供。

### 4. 產業別財務資訊

本公司產品均為影像感測晶片之研究、生產及製造，屬單一產業部門，故無產業別財務資訊可資提供。

五、九十三年度經會計師查核簽證之母子公司合併財務報表：不適用。

六、公司及其關係企業最近年度及截至年報刊印日止，如有發生財務週轉困難情事，應列明其對本公司財務狀況之影響：無。

## 陸、財務狀況及經營結果之檢討分析與風險事項

### 一、財務狀況之檢討與分析表

單位：新台幣仟元

年 度	93. 12. 31	92. 12. 31	增減金額	變動比例(%)
科 目				
流動資產	\$1,695,056	\$1,647,421	\$47,635	2.89
固定資產	130,928	100,745	30,183	29.96
無形資產	50,249	19,210	31,039	161.58
其他資產	41,052	7,870	33,182	421.63
<b>資產總額</b>	<b>1,917,285</b>	<b>1,775,246</b>	<b>142,039</b>	<b>8.00</b>
流動負債	344,796	473,087	(128,291)	(27.12)
其他負債	3,661	2,161	1,500	69.41
<b>負債總額</b>	<b>348,457</b>	<b>475,248</b>	<b>(126,791)</b>	<b>(26.68)</b>
股本	623,461	460,000	163,461	35.54
資本公積	317,655	317,655	-	-
保留盈餘	627,712	522,343	105,369	20.17
<b>股東權益總額</b>	<b>1,568,828</b>	<b>1,299,998</b>	<b>268,830</b>	<b>20.68</b>

前後期變動達百分之二十以上，且變動金額達新台幣一仟萬元以上者之主要原因及其影響分析說明如下：

1. 固定資產增加：主要係本期購置廠房、研發及其他設備增加所致。
2. 無形資產增加：主要係本期購買專利權及購置電腦軟體增加所致。
3. 其他資產增加：主要係本期投資抵減增加致遞延所得稅資產-非流動增加所致。
4. 流動負債減少：主要原因如下：
  - (1) 應付款項減少 216,619 仟元，主要係因本期於下半年度因市場需求降低，進料及委外加工等支出相對減少所致。
  - (2) 應付費用增加 80,629 仟元，主要係因本期持續估列產品產銷期間內所可能產生之權利金使用費及法律訴訟費用所致。
5. 股本增加：主要係本期未分配盈餘 138,000 仟元及員工紅利 22,465 仟元轉增資發行新股所致。
6. 保留盈餘增加：主要係因本期持續獲利所致。

## 二、經營結果之檢討與分析表

### (一)經營結果比較分析表：

單位：新台幣仟元

年 度	93 年度	92 年度	增減金額	變動比例(%)
營業收入總額	\$1,998,131	\$1,828,380	\$169,751	9.28
減：銷貨退回及折讓	23,662	2,653	21,009	791.90
營業收入淨額	1,974,469	1,825,727	148,742	8.15
營業成本	1,221,644	1,072,041	149,603	13.95
營業毛利	752,825	753,686	(861)	(0.11)
營業費用	369,714	268,382	101,332	37.76
營業淨利	383,111	485,304	(102,193)	(21.06)
營業外收入及利益	18,293	8,312	9,981	120.08
營業外費用及損失	24,913	16,718	8,195	49.02
本期稅前淨利	376,491	476,898	(100,407)	(21.05)
加：所得稅利益	730	13,055	(12,325)	(94.41)
本期淨利	377,221	489,953	(112,732)	(23.01)
前後期變動達百分之二十以上，且變動金額達新台幣一仟萬元以上者之主要原因及其影響分析說明如下：				
(1)營業費用增加：主要係因本期員工人數增加，致薪資隨之增加，且隨營收而增加估列專利使用費等支出。另因投入新研究計劃，亦使研發費用隨之增加。				
(2)所得稅利益減少：主要係因本期估計課稅所得額較去年同期增加；另因去年同期獲利增加，評估未來使用投資抵減可使用金額增加而予迴轉備抵金額所致。				

### (二)營業毛利變動分析表：

前後期變動未達百分之二十以上，得免予分析。

## 三、現金流量之檢討與分析表

### (一)93 年度現金流量變動情形分析：

年 度	93 年度	92 年度	增減比率
現金流量比率	77.67%	119.10%	(34.79)%
現金流量允當比率	62.06%	44.33%	40.00%
現金再投資比率	10.31%	42.79%	(75.91)%
增減比例變動分析說明：			
(1)本期現金流量比率及現金再投資比率較上期減少，主要係因本期來自營業活動之現金流入減少所致。			
(2)本期現金流量允當比率較上期增加，主要因本期及去年同期因營收成長產生淨利之影響下，故使得來自營業活動淨現金流入持續增加所致。			

(二)預計現金不足額之補救措施及流動性分析：無。

(三)未來一年現金流動性分析：

單位：新台幣仟元

期初現金 餘額 ①	預計全年來自營業 活動淨現金流量 ②	預計全年現 金流出量 ③	預計現金剩餘 (不足)數額 ①+②-③	預計現金不足額 之補救措施	
				投資計劃	理財計劃
\$1,214,705	\$210,700	\$177,313	\$1,248,092	\$-	\$-
1. 本年度現金流量變動情形分析：					
(1)營業活動之淨現金流入預計 210,700 仟元，主要係預估營業額將持續成長所致。					
(2)投資活動淨現金流出預計 48,000 仟元，主要係預估購置房屋建築所致。					
(3)融資活動淨現金流出預計 129,313 仟元，主要係預估發放現金股利及董監酬勞所致。					
2. 預計現金不足額之補救措施及流動性分析：不適用。					

#### 四、重大資本支出對財務業務之影響

(一)重大資本支出之運用情形及資金來源：

單位：新台幣仟元

計劃項目	實際或預期 之資金來源	實際或預期 完成日期	所需資 金總額	實際或預期資金運用情形	
				93 年度	94 年度
購置房屋及建築	自有資金	93.06	\$35,380	\$35,380	\$-
購置房屋及建築	自有資金	94.12	48,000	-	48,000

(二)預計可能產生收益：

每年可節省租金支出及增加出租房屋及建築之租金收入。

五、最近年度轉投資政策、其獲利或虧損之主要原因、改善計畫及未來一年投資計畫  
無。

#### 六、風險事項分析及評估

(一)利率、匯率變動、通貨膨脹情形對公司損益之影響及未來因應措施。

1. 利率、匯率變動、通貨膨脹情形對本公司損益之影響

(1)本公司最近二年度匯兌損益及利息收支情形

單位：新台幣仟元

項目	93 年度	92 年度
兌換(損)益(A)	(696)	1,078
利息收(支)(B)	8,539	2,645
營業收入淨額(C)	1,974,469	1,825,727
營業淨利(損)(D)	383,111	485,304
A/C	-0.04%	0.06%
A/D	-0.18%	0.22%
B/C	0.43%	0.14%
B/D	2.23%	0.55%

資料來源：92 及 93 年度會計師查核簽證之財務報告。

(2)最近年度之通貨膨脹對公司損益之影響：

最近年度之通貨膨脹對本公司之損益並無重大影響。

2. 本公司因應匯率變動、利率變動及通貨膨脹之具體措施

本公司目前採取自然避險之方式，減低因匯率波動而產生之匯兌風險；亦即對於因原物料採購而產生之應付外幣，直接以銷售所產生之外幣款項支付，將淨外幣部位降至最低。除此，本公司財務部門亦隨時蒐集匯率資料，掌握匯率變動之趨勢，以決定外幣之庫存量。

(二)從事高風險、高槓桿投資、資金貸與他人、背書保證及衍生性商品交易之政策、獲利或虧損之主要原因及未來因應措施。

本公司並未從事高風險及高槓桿投資，亦無資金貸與他人、背書保證之情事。

(三)未來研發計畫及預計投入之研發費用。

1. 未來研發計畫：請詳參、營運概況－計畫開發之產品及服務。

2. 預計投入之研發費用：預計未來研發計畫，估計研發費用約 283,168 仟元。

(四)國內外重要政策及法律變動對公司財務業務之影響及因應措施。

公司對於最近年度國內外重要政策及法律變動均已採取適當措施因應，尚不致對公司財務業務產生重大影響，未來亦將隨時取得相關資訊，並即時研擬並要因應措施以符合公司營運需要。

(五)科技改變及產業變化對公司財務業務之影響及因應措施。

近年度科技事實上並無重大改變，惟因市場競爭激烈而導致的毛利率下滑，本公司以加強產品的功能及降低產品成本為首重之因應措施。

(六)企業形象改變對企業危機管理之影響及因應措施。

企業形象首重誠信，不謀非法之私利。本公司在公司文化上以及公司章程上皆以此為最重要之原則。因此，在公司治理上誠信已成為公司之本質。

(七)進行併購之預期效益及可能風險。

本公司並未有進行併購之計畫，故不適用。

(八)擴充廠房之預期效益及可能風險。

本公司為長期發展擬擴充辦公處所，所需資金為 48,000 仟元，自有資金足以支應，預計可節省租金支出及增加出租房屋及建築租金收入之效益。

(九)進貨或銷貨集中所面臨之風險。

由於無晶圓廠之專業 IC 設計公司，需考量晶圓代工廠之產能設備、品質良率、製程技術及保密性等，來選擇適合之晶圓代工廠，故進貨集中為國內 IC 設計業之產業特性。本公司除了繼續強化與既有之晶圓代工廠的合作關係外，亦積極與其他國內外的晶圓代工廠接洽，對於原料的來源、品質與價格提供更多的保障與選擇，預計未來將可進一步分散進貨來源。

(十)董事、監察人或持股超過百分之十之大股東，股權之大量移轉或更換對公司之影響及風險。

本公司董事、監察人或持股超過百分之十之大股東，無股權大量移轉或更換之情事。

(十一)經營權之改變對公司之影響及風險。

不適用。

(十二)訴訟或非訟事件，應列明公司及公司董事、監察人、總經理、實質負責人、持股比例超過百分之十之大股東及從屬公司已判決確定或尚在繫屬中之重大訴訟，非訟或行政爭訟事件，其結果可能對股東權益或證券價格有重大影響者，應揭露其系爭事實、標的金額、訴訟開始日期、主要涉訟當事人及截至年報刊印日止之處理情形。

本公司為避免美商安捷倫公司(Agilent Technologies, Inc.)於市場中以專利干擾本公司之商業經營，乃於民國九十二年十月三十一日主動向美國加州北區地方法院提出對美商安捷倫公司之訴訟，以確認本公司並未侵害美商安捷倫公司之美國專利 6433780 及確認該專利無效。美商安捷倫公司於法院規定最後期限民國九十二年十二月二十三日對本公司所提確認之訴向該地方法院回覆，承認訴訟之爭議存在，並正式控告本公司侵犯其專利權，向法院聲請禁止本公司將光學滑鼠影像軌跡感測器售予在美國地區從事進口、經銷或販售光學滑鼠之廠商，並針對未經授權使用其專利進行賠償，而本公司評估所設計、生產及銷售相關滑鼠產品並無侵害美商安捷倫公司專利之行為。

美商安捷倫公司於民國九十三年一月七日以上述被控訴之專利權為美商安捷倫公司及惠普公司(Hewlett-Packard)共有為由，將惠普公司加入同列之反訴方。但於民國九十三年八月三十一日，惠普公司主動退出原反訴之原告行列；同時美商安捷倫公司向該地方法院提出要求在原訴訟標的中另行加入兩項侵權專利，分別為美國專利 5686720 及 5786804，本公司已委請美國專利律師提供不侵害意見。截至民國九十四年三月三十一日止，此訴訟尚在進行中，惟本公司已按銷售金額之一定比例，估列之產品產銷期間內可能產生之權利金使用及法律訴訟等費用。本公司於民國九十三年度估列之金額為 82,165 仟元，民國九十四年第一季估列金額為 22,398 仟元，帳列營業費用科目項下，而截至民國九十四年三月三十一日止，累計已估列而尚未支付之金額為 200,030 仟元，帳列應付費用科目項下。

(十三)其他重要風險事項：無。

**七、其他重要事項：無。**

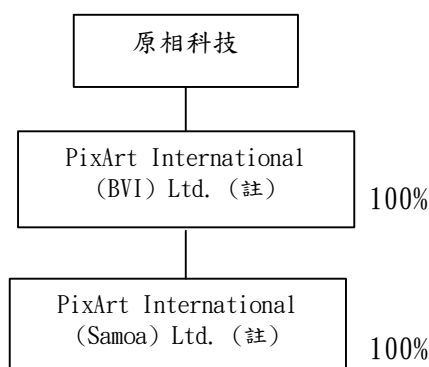
## 柒、公司治理運作情形

項目	運作情形	與上市上櫃公司治理實務守則差異情形及原因
一、公司股權結構及股東權益 (一)公司處理股東建議或糾紛等問題之方式 (二)公司掌握實際控制公司之主要股東及主要股東之最終控制者名單之情形 (三)公司建立與關係企業風險控管機制及防火牆之方式	(一)本公司設有發言人及代理發言人處理相關事宜。 (二)由專業的股務代理機構負責，本公司並設有股務專責人員處理相關事宜。 (三)本公司與關係企業間之經營、業務及財務往來皆訂定作業辦法。	無
二、董事會之組成及職責 (一)公司設置獨立董事之情形 (二)定期評估簽證會計師獨立性之情形	(一)本公司目前設置獨立董事二人。 (二)董事會定期評估簽證會計師之獨立性。	無
三、監察人之組成及職責 (一)公司設置獨立監察人之情形 (二)監察人與公司之員工及股東溝通之情形	(一)本公司目前設置獨立監察人一人。 (二)監察人得隨時審查公司財務及業務執行情形，並得請經營團隊提出報告。	無
四、建立與利害關係人溝通管道之情形	設有發言人及代理發言人處理相關事宜。	無
五、資訊公開 (一)公司架設網站，揭露財務業務及公司治理資訊之情形 (二)公司採行其他資訊揭露之方式(如架設英文網站、指定專人負責公司資訊之蒐集及揭露、落實發言人制度、法人說明會過程放置公司網站等)	(一)本公司已架設網站以公開產品等相關訊息，並於公開資訊觀測站揭露財務業務及公司治理資訊之情形。 (二)本公司已架設英文網站以公開產品等相關資訊，並指定專人負責公司資訊之蒐集及揭露，並設置發言人制度。	無
六、公司設置審計委員會等功能委員會之運作情形	本公司目前設置獨立董事二人、獨立監察人一人。	其他功能委員會將視公司實際需要，適時辦理
七、公司如依據「上市上櫃公司治理實務守則」訂有公司治理實務守則者，請敘明其運作與所訂公司治理實務守則之差異情形： 本公司雖未訂定本公司治理實務守則，但已建置各項辦法與制度，已涵蓋主要治理精神。		
八、其他有助於瞭解公司治理運作情形之重要資訊(如董事及監察人進修之情形、董事出席及監察人列席董事會狀況、風險管理政策及風險衡量標準之執行情形、保護消費者或客戶政策之執行情形、董事對利害關係議案迴避之執行情形、公司為董事及監察人購買責任保險之情形及社會責任等)： (一)董事及監察人進修之情形：本公司董事及監察人均具有專業背景，且獨立董事及監察人已依相關法令規定完成進修課程；此外，本公司亦不定期提供相關進修資訊給予參考。 (二)董事出席及監察人列席董事會狀況：本公司每年會不定期召開董事會，董事出席及監察人列席董事會狀況皆已達到法令要求出席人數。 (三)董事對利害關係議案迴避之執行情形：本公司於董事會議事規則中明確訂定董事對於其利害相關之議案討論及表決應予以迴避。 (四)公司為董事及監察人購買責任保險之情形：本公司已為董事及監察人購買責任保險以確保股東權益。		

## 捌、特別記載事項

### 一、關係企業相關資料

#### (一)關係企業組織圖：



註：PixArt International (BVI) Ltd.、PixArt International (Samoa) Ltd.於 93/8/11 設立登記，截至刊印日止，原相科技尚未有資金投資。

#### (二)各關係企業基本資料：

企業名稱	設立日期	地址	實收資本額	主要營業項目
PixArt International (BVI) Ltd.	93/8/11	B.V.I	US\$1	投資業務
PixArt International (Samoa) Ltd.	93/8/11	Samoa	US\$1	投資業務

註：PixArt International (BVI) Ltd.、PixArt International (Samoa) Ltd.於 93/8/11 設立登記，截至刊印日止，原相科技尚未有資金投資。

#### (三)推定為有控制與從屬關係者其相同股東資料：無

#### (四)整體關係企業經營業務所涵蓋之行業：

本公司整體關係企業所經營業務主要為一般投資業務請參閱(二)關係企業基本資料表之主要營業項目。

#### (五)關係企業董事、監察人及總經理：

關係企業名稱	職稱	姓名及代表人	持有股份	
			持有股數	比例(%)
PixArt International (BVI) Ltd.	董事長	黃森煌(原相代表人)	—	—
PixArt International (Samoa) Ltd.	董事長	黃森煌(原相代表人)	—	—

註：PixArt International (BVI) Ltd.、PixArt International (Samoa) Ltd.於 93/8/11 設立登記，截至刊印日止，原相科技尚未有資金投資。

#### (六)各關係企業營業概況：

關係企業名稱	資本額	資產總額	負債總額	淨值	營業收入	營業利益	本期損益 (稅後)	每股盈餘 (稅後)
PixArt International (BVI) Ltd.	US\$1	—	—	—	—	—	—	—
PixArt International (Samoa) Ltd.	US\$1	—	—	—	—	—	—	—

註：PixArt International (BVI) Ltd.、PixArt International (Samoa) Ltd.於 93/8/11 設立登記，截至刊印日止，未有資金投資，故尚無營運事項。

#### (七)關係企業合併財務報表及關係企業關係報告書：

依「關係企業合併營業報告書關係企業合併財務報表及關係報告書編製準則」第十條之規定，不適用。

## 二、內部控制制度執行狀況

### (一)內部控制聲明書：

原相科技股份有限公司  
內部控制制度聲明書

日期：94年04月08日

本公司民國九十三年一月一日至九十三年十二月三十一日之內部控制制度，依據自行檢查的結果，謹聲明如下：

- 一、本公司確知建立、實施和維護內部控制制度係本公司董事會及經理人之責任，本公司業已建立此一制度。其目的係在對營運之效果及效率(含獲利、績效及保障資產安全等)、財務報導之可靠性及相關法令之遵循等目標的達成，提供合理的確保。
- 二、內部控制制度有其先天限制，不論設計如何完善，有效之內部控制制度亦僅能對上述三項目標之達成提供合理的確保；而且，由於環境、情況之改變，內部控制制度之有效性可能隨之改變。惟本公司之內部控制制度設有自我監督之機制，缺失一經辨認，本公司即採取更正之行動。
- 三、本公司係依據「公開發行公司建立內部控制制度處理準則」(以下簡稱「處理準則」)規定之內部控制制度有效性之判斷項目，判斷內部控制制度之設計及執行是否有效。該「處理準則」所採用之內部控制制度判斷項目，係為依管理控制之過程，將內部控制制度劃分為五個組成要素：1. 控制環境，2. 風險評估，3. 控制作業，4. 資訊及溝通，及 5. 監督。每個組成要素又包括若干項目。前述項目請參見「處理準則」之規定。
- 四、本公司業已採用上述內部控制制度判斷項目，檢查內部控制制度之設計及執行的有效性。
- 五、本公司基於前項檢查結果，認為本公司上開期間的內部控制制度(含對子公司之監理)，包括知悉營運之效果及效率目標達成之程度、財務報導之可靠性及相關法令之遵循有關的內部控制制度等之設計及執行係屬有效，其能合理確保上述目標之達成。
- 六、本聲明書將成為本公司年報及公開說明書之主要內容，並對外公開。上述公開之內容如有虛偽、隱匿等不法情事，將涉及證券交易法第二十條、第三十二條、第一百七十一條及第一百七十四條等之法律責任。
- 七、本聲明書業經本公司民國九十四年四月八日董事會通過，出席董事七人均同意本聲明書之內容，併此聲明。

原相科技股份有限公司

董事長：蔡明介

簽章

總經理：黃森煌

簽章

(二)依規定需委託會計師專案審查內部控制制度者應揭露會計師審查報告：不適用。

三、最近年度及截至年報刊印日止董事或監察人對董事會通過重要決議有不同意見且有紀錄或書面聲明者：無。

四、最近年度及截至年報刊印日止，私募有價證券辦理情形：無。

五、最近年度及截至年報刊印日止子公司持有或處分本公司股票情形：無。

六、最近年度及截至年報刊印日止，股東會及董事會之重要決議

重要決議日期	重要決議內容
93年4月8日 董事會	<ol style="list-style-type: none"> <li>1. 決議通過本公司九十二年營業報告書、財務報表及盈餘分配表。</li> <li>2. 決議通過本公司九十二年度盈餘轉增資案。</li> <li>3. 決議通過修訂本公司章程條文。</li> <li>4. 決議通過本公司九十二年現金增資依促進產業升級條例規定，選擇適用「免徵營利事業所得稅」。</li> <li>5. 決議通過修訂本公司九十一年度及九十二年度員工認股權憑證發行及認股辦法。</li> <li>6. 補選監察人二席。</li> <li>7. 決議通過召開九十三年股東常會日期。</li> </ol>
93年5月17日 董事會	<ol style="list-style-type: none"> <li>1. 決議通過本公司為配合申請上市或上櫃案，採發行新股公開承銷，擬辦理現金增資發行新股案。</li> </ol>
93年6月29日 股東常會	<ol style="list-style-type: none"> <li>1. 決議通過本公司九十二年度營業報告書、財務報表及盈餘分配表。</li> <li>2. 決議通過本公司九十二年度盈餘轉增資案。</li> <li>3. 決議通過修訂本公司章程條文。</li> <li>4. 決議通過本公司九十二年現金增資依促進產業升級條例規定，選擇適用「免徵營利事業所得稅」。</li> <li>5. 決議通過本公司為配合申請上市或上櫃案，採發行新股公開承銷，擬辦理現金增資發行新股案。</li> <li>6. 補選監察人二席。</li> </ol>
93年7月30日 董事會	<ol style="list-style-type: none"> <li>1. 決議通過本公司九十二年股利分配之除息除權暨增資基準日。</li> <li>2. 決議通過本公司九十三年上半年度財務報表。</li> <li>3. 決議通過於英屬維京群島設立子公司及間接投資於大陸設立辦事處。</li> </ol>
93年10月15日 董事會	<ol style="list-style-type: none"> <li>1. 決議通過本公司擬向證券櫃檯買賣中心申請股票上櫃案。</li> <li>2. 決議通過上櫃前股票公開承銷擬採新制之強制新股承銷案。</li> <li>3. 決議通過本公司總經理擔任原相科技國際(英屬維京群島)股份有限公司及原相科技國際(薩摩亞)股份有限公司之負責人，並授權其向農民銀行國際金融分行辦理開立存款帳戶相關事宜。</li> <li>4. 決議通過本公司九十一年度員工認股權憑證換發普通股之增資基準日。</li> </ol>

重要決議日期	重要決議內容
94年1月5日 董事會	1. 決議通過更新本公司九十三年度財務預測案。 2. 決議通過本公司九十一年度員工認股權憑證換發普通股之增資基準日。
94年4月8日 董事會	1. 決議通過本公司九十三年營業報告書及財務報表。 2. 決議通過修訂本公司章程條文。 3. 決議通過赴大陸地區投資案。 4. 決議通過由原相科技國際(薩摩亞)股份有限公司於模里西斯設立100%持股之子公司，並經由模里西斯轉投資大陸案。 5. 決議通過與耐能電池(股)公司簽訂廠房買契約書。 6. 決議通過修訂本公司九十一年度及九十二年度員工認股權憑證發行及認股辦法。 7. 決議通過發行九十三年度員工認股權憑證。 8. 決議通過本公司九十三年度內部控制聲明書。 9. 決議通過銀行短期綜合額度申請。 10. 決議通過選舉本公司第五屆董事及監察人。 11. 決議通過解除本公司新任董事競業禁止之限制。 12. 決議通過召開九十四年股東常會日期。
94年5月10日 董事會	1. 決議通過本公司九十三年盈餘分配表。 2. 決議通過本公司九十三年度盈餘轉增資案。 3. 決議通過現金增資發行普通股，並以原股東放棄之股數提供上市(櫃)時公開承銷案。 4. 決議通過本公司九十一年度員工認股權憑證換發普通股之增資基準日。 5. 決議通過配合致遠會計師事務所內部會計師調整作業，自民國九十四年起變更雙簽會計師組合。 6. 決議通過上櫃所需之內部控制聲明書。

七、最近年度及截至年報刊印日止公司及其內部人員依法被處罰、公司對其內部人員違反內部控制制度規定之處罰、主要缺失與改善情形：無。

八、其他必要補充事項：無。

九、最近年度及截至年報刊印日止，如發生本法第三十六條第二項第二款所定對股東權益或證券價格有重大影響之事項，亦應逐項載明：無。